

Inspiron 15

3000 Series

Servis El Kitabı

Bilgisayar Modeli: Inspiron 15-3551
Resmi Model: P47F
Resmi Tip: P47F002



Notlar, Dikkat Edilecek Noktalar ve Uyarılar



NOT: NOT, bilgisayarınızı daha iyi kullanmanızı saęlayan önemli bilgileri anlatır.



DİKKAT: DİKKAT, donanımda olabilecek hasarları ya da veri kaybını belirtir ve bu sorunun nasıl önleneceğini anlatır.



UYARI: UYARI, meydana gelebilecek olası maddi hasar, kişisel yaralanma veya ölüm tehlikesi anlamına gelir.

Telif hakkı © 2015 Dell Inc. Tüm hakları saklıdır. Bu ürün, A.B.D. ve uluslararası telif hakkı ve fikri mülkiyet yasaları tarafından korunmaktadır. Dell™ ve Dell logosu, Amerika Birleşik Devletleri ve/veya diğer ülkelerde, Dell Inc.'e ait ticari markalardır. Burada adı geçen diğer tüm markalar ve isimler, ilgili firmaların ticari markaları olabilirler.

2015-01

Revizyon A00

İçindekiler

Bilgisayarınızın içinde çalışmaya başlamadan önce.....	9
Başlamadan önce	9
Güvenlik talimatları.....	9
Önerilen araçlar.....	10
Bilgisayarınızın içinde çalıştıktan sonra.....	11
Pili çıkarma.....	12
Yordam.....	12
Pili yerine takma.....	13
Yordam.....	13
Alt panelin çıkarılması.....	14
Ön koşullar.....	14
Yordam.....	14
Alt paneli takma.....	15
Yordam.....	15
Son koşullar.....	15
Sabit sürücüyü çıkarma.....	16
Ön koşullar.....	16
Yordam.....	16
Sabit sürücüyü yerine takma.....	20
Yordam.....	20
Son koşullar.....	20

Bellek modüllerini çıkarma.....	21
Ön koşullar.....	21
Yordam.....	21
Bellek modüllerinin değiştirilmesi.....	23
Son koşullar.....	23
Yordam.....	23
Kablosuz kartı çıkarma.....	25
Ön koşullar.....	25
Yordam.....	25
Kablosuz kartı takma.....	27
Yordam.....	27
Son koşullar.....	27
Klavyeyi çıkarma.....	28
Ön koşullar.....	28
Yordam.....	28
Klavyeyi yerine takma.....	31
Yordam.....	31
Son koşullar.....	31
Avuç içi dayanağını çıkarma.....	32
Ön koşullar.....	32
Yordam.....	32
Avuç içi dayanağını yerine takma.....	37
Yordam.....	37
Son koşullar.....	37

Dokunmatik yüzeyi çıkarma.....	38
Ön koşullar.....	38
Yordam.....	39
Dokunmatik yüzeyi yerine takma.....	42
Yordam.....	42
Son koşullar.....	42
Güç düğmesi kartını çıkarma.....	43
Ön koşullar.....	43
Yordam.....	44
Güç düğmesi kartını yerine takma.....	46
Yordam.....	46
Son koşullar.....	46
Hoparlörleri çıkarma.....	47
Ön koşullar.....	47
Yordam.....	48
Hoparlörleri yerine takma.....	50
Yordam.....	50
Son koşullar.....	50
G/Ç Kartını Çıkarma.....	51
Ön koşullar.....	51
Yordam.....	51
G/Ç kartını yerine takma.....	53
Yordam.....	53
Son koşullar.....	53

Sistem kartını çıkarma.....	54
Ön koşullar.....	54
Yordam.....	55
Sistem kartını yerine takma.....	58
Yordam.....	58
Son koşullar.....	58
Düğme pili çıkarma.....	60
Ön koşullar.....	60
Yordam.....	60
Düğme pili yerine takma.....	62
Yordam.....	62
Son koşullar.....	62
Isı emicisini çıkarma.....	63
Ön koşullar.....	63
Yordam.....	63
Isı emiciyi yerine takma.....	65
Yordam.....	65
Son koşullar.....	65
Fanı çıkarma.....	66
Ön koşullar.....	66
Yordam.....	67
Fanı yerine takma.....	68
Yordam.....	68
Son koşullar.....	68

Ekran aksamını çıkarma.....	69
Ön koşullar.....	69
Yordam.....	69
Ekran aksamını yerine takma.....	72
Yordam.....	72
Son koşullar.....	72
Güç adaptörü bağlantı noktasını çıkarma.....	73
Ön koşullar.....	73
Yordam.....	73
Güç adaptörü bağlantı noktasını yerine takma.....	75
Yordam.....	75
Son koşullar.....	75
Ekran çerçevesini çıkarma.....	76
Ön koşullar.....	76
Yordam.....	77
Ekran çerçevesini yerine takma.....	78
Yordam.....	78
Son koşullar.....	78
Ekran panelini çıkarma.....	79
Ön koşullar.....	79
Yordam.....	79
Ekran panelini yerine takma.....	82
Yordam.....	82
Son koşullar.....	82

Kamerayı çıkarma.....	83
Ön koşullar.....	83
Yordam.....	83
Kamerayı yerine takma.....	85
Son koşullar.....	85
Yordam.....	85
Ekran menteşelerini çıkarma.....	86
Ön koşullar.....	86
Yordam.....	86
Ekran menteşelerini yerine takma.....	88
Yordam.....	88
Son koşullar.....	88
BIOS'u Sıfırlama.....	89
Yardım alma ve Dell'e başvurma.....	90
Kendi kendine yardım kaynakları.....	90
Dell'e Başvurma.....	90

Bilgisayarınızın içinde çalışmaya başlamadan önce





DİKKAT: Bileşenlere ve kartlara zarar gelmesini önlemek için, bunları kenarlarından tutun ve pimlere ve kontaklara dokunmaktan kaçının.



NOT: Sipariş ettiğiniz yapılandırmaya bağlı olarak bu belgedeki resimler sizin bilgisayarınızdan farklı olabilir.

Başlamadan önce

- 1 Tüm açık dosyaları kaydedip kapatın ve tüm açık uygulamalardan çıkın.
- 2 Bilgisayarınızı kapatın.
 - Windows 8.1: **Başlat** ekranında güç simgesine  → **Kapat**tıklayın veya dokunun.
 - Windows 7: **(Başlat)** → **(Kapat)** öğelerine tıklayın veya dokunun.

 **NOT:** Farklı bir işletim sistemi kullanıyorsanız, kapatma ile ilgili talimatlar için, işletim sisteminizin dokümanlarına bakın.
- 3 Bilgisayarınızı ve tüm bağlı aygıtları elektrik prizlerinden çıkarın.
- 4 Tüm telefon kablolarını, ağ kablolarını vb. araçları bilgisayarınızdan ayırın.
- 5 Klavye, fare, ekran vb. tüm ekli cihazları ve çevre birimleri bilgisayarınızdan ayırın.
- 6 Bilgisayarınızda bulunan ortam kartlarını ve optik sürücülerini çıkarın.

Güvenlik talimatları

Bilgisayarınızı olası hasarlardan korumak ve kendi kişisel güvenliğinizi sağlamak için aşağıdaki güvenlik ilkelerini kullanın.



UYARI: Bilgisayarınızın içinde çalışmadan önce bilgisayarınızla gönderilen güvenlik bilgilerini okuyun. Daha fazla en iyi güvenlik uygulamaları bilgileri için dell.com/regulatory_compliance adresindeki Yasal Uygunluk ana sayfasına bakın.



UYARI: Bilgisayar kapağını veya panellerini açmadan önce tüm güç kaynaklarını çıkarın. Bilgisayarınızın içinde çalışmayı bitirdikten sonra, güç kaynağına bağlamadan önce tüm kapakları, panelleri ve vidaları yeniden takın.



DİKKAT: Bilgisayarınıza zarar gelmesini önlemek için, çalışma düzeyinin düz ve temiz olduğuna emin olun.

- △ **DİKKAT:** Bileşenlere ve kartlara zarar gelmesini önlemek için, bunları kenarlarından tutun ve pimlere ve kontaklara dokunmaktan kaçının.
- △ **DİKKAT:** Sorun giderme ve onarım işlemlerini sadece Dell teknik destek ekibi tarafından yetkilendirilmeniz veya talimatı almanız durumunda gerçekleştirmelisiniz. Dell tarafından yetkilendirilmeyen işlemler sonucunda meydana gelen hasarlar garanti kapsamınıza girmez. Ürün ile birlikte verilen güvenlik talimatlarına veya dell.com/regulatory_compliance bakınız.
- △ **DİKKAT:** Bilgisayarınızın içindeki herhangi bir şeye dokunmadan önce, bilgisayarın arkasındaki metal gibi boyanmamış metal bir yüzeye dokunarak kendinizi topraklayın. Çalışırken, dahili bileşenlere zarar verebilecek olan statik elektriği dağıtmak için düzenli olarak boyanmamış metal yüzeylere dokununuz.
- △ **DİKKAT:** Bir kabloyu çıkarırken, kablonun kendisinden değil, konnektör veya çekme tırnağı üzerinden çıkarın. Bazı kablolarda, kabloyu çıkarmadan önce açmanız gereken kilitleme tırnakları veya kelebek vidalar bulunur. Kabloları çıkarırken, konnektör pinlerinin eğilmesini önlemek için kabloları aynı şekilde hizalayın. Kabloları takarken bağlantı noktaları ve konnektörlerin düzgün konumlu ve hizalanmış olduklarını kontrol edin.
- △ **DİKKAT:** Ağ kablosunu çıkarmak için, önce kabloyu bilgisayarınızdan ve ardından ağ aygıtından çıkarın.
- △ **DİKKAT:** Takılı kartı ortam kartı okuyucusundan basarak çıkarın.

Önerilen araçlar

Bu belgedeki prosedürler için aşağıdaki araçlar gerekebilir:

- Philips tornavida
- Plastik çubuk

Bilgisayarınızın içinde çalıştıktan sonra



DİKKAT: Serbest kalmış veya gevşemiş vidaları bilgisayarınızın içinde bırakmak bilgisayarınıza ciddi şekilde zarar verebilir.

- 1 Tüm vidaları yerlerine takın ve bilgisayarınızın içine kaçmış vida kalmadığından emin olun.
- 2 Bilgisayarınızda çalışmadan önce çıkardığınız tüm harici cihazları, çevre birimlerini ve kabloları yerlerine takın.
- 3 Bilgisayarınızda çalışmadan önce çıkardığınız tüm ortam kartlarını, diskleri ve diğer parçaları yerlerine takın.
- 4 Bilgisayarınızı ve tüm bağlı aygıtları elektrik prizlerine takın.
- 5 Bilgisayarınızı açın.

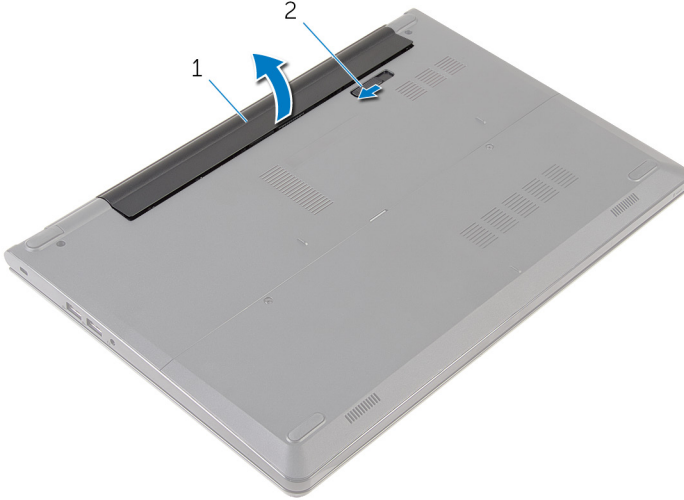
Pili çıkarma



UYARI: Bilgisayarınızın içinde çalışmadan önce, bilgisayarınızla birlikte verilen güvenlik bilgilerini okuyun ve [Bilgisayarınızın İçinde Çalışmadan Önce](#) bölümündeki adımları takip edin. Bilgisayarınızın içinde çalıştıktan sonra, [Bilgisayarınızın İçinde Çalıştıktan Sonra](#) bölümündeki talimatları izleyin. Ek en iyigüvenlik uygulama bilgileri için dell.com/regulatory_compliance adresindeki Yasal Uygunluk ana sayfasına bakın.

Yordam

- 1 Ekranı kapatın ve bilgisayarı ters çevirin.
- 2 Pil çıkarma mandalını kaydırarak kilidi açık konuma getirin.
- 3 Pili pil belli bir açıyla kaldırın ve pil yuvasından çıkarın.



1 pil

2 pil serbest bırakma mandalı

- 4 Bilgisayarı ters çevirin, ekranı açın ve sistem kartını topraklamak için güç düğmesine beş saniye basılı tutun.

Pili yerine takma



UYARI: Bilgisayarınızın içinde çalışmadan önce, bilgisayarınızla birlikte verilen güvenlik bilgilerini okuyun ve [Bilgisayarınızın İçinde Çalışmadan Önce](#) bölümündeki adımları takip edin. Bilgisayarınızın içinde çalıştıktan sonra, [Bilgisayarınızın İçinde Çalıştıktan Sonra](#) bölümündeki talimatları izleyin. Ek en iyigüvenlik uygulama bilgileri için dell.com/regulatory_compliance adresindeki Yasal Uygunluk ana sayfasına bakın.

Yordam

Pil üzerindeki tırnakları pil yuvası üzerindeki yuvalarla hizalayın ve pili yerine oturtun.



NOT: Pil serbest bırakma mandalı, pil düzgün şekilde takılırsa kilit konumuna döner.

Alt panelin çıkarılması



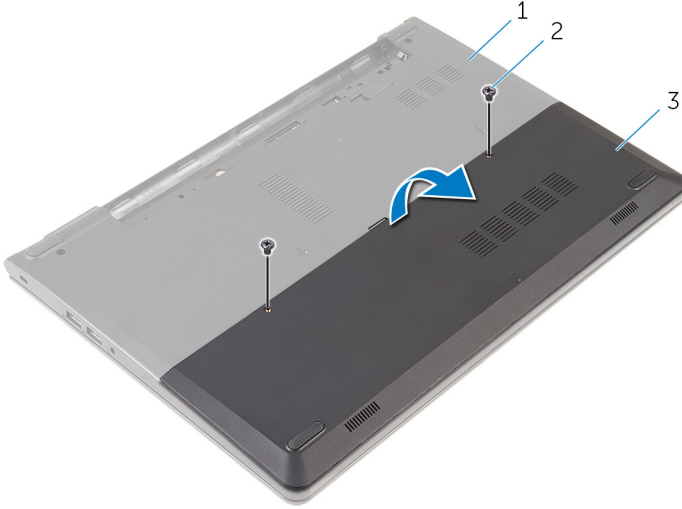
UYARI: Bilgisayarınızın içinde çalışmadan önce, bilgisayarınızla birlikte verilen güvenlik bilgilerini okuyun ve [Bilgisayarınızın İçinde Çalışmadan Önce](#) bölümündeki adımları takip edin. Bilgisayarınızın içinde çalıştıktan sonra, [Bilgisayarınızın İçinde Çalıştıktan Sonra](#) bölümündeki talimatları izleyin. Ek en iyigüvenlik uygulama bilgileri için dell.com/regulatory_compliance adresindeki Yasal Uygunluk ana sayfasına bakın.

Ön koşullar

[Pili](#) çıkarın.

Yordam

- 1 Alt paneli bilgisayar tabanına sabitleyen vidaları çıkarın.
- 2 Parmak uçlarınızı kullanarak, alt paneli bilgisayar tabanından yavaşça kaldırın.



1 bilgisayar tabanı

2 vidalar (2)

3 alt panel

Alt paneli takma



UYARI: Bilgisayarınızın içinde çalışmadan önce, bilgisayarınızla birlikte verilen güvenlik bilgilerini okuyun ve [Bilgisayarınızın İçinde Çalışmadan Önce](#) bölümündeki adımları takip edin. Bilgisayarınızın içinde çalıştıktan sonra, [Bilgisayarınızın İçinde Çalıştıktan Sonra](#) bölümündeki talimatları izleyin. Ek en iyigüvenlik uygulama bilgileri için dell.com/regulatory_compliance adresindeki Yasal Uygunluk ana sayfasına bakın.

Yordam

- 1 Taban panelindeki tırnakları bilgisayar tabanındaki yuvalara kaydırın ve taban panelini yerine oturtun.
- 2 Taban panelini bilgisayar tabanına sabitleyen vidaları yerine takın.

Son koşullar

[Pili](#) yerine takın.

Sabit sürücüyü çıkarma



UYARI: Bilgisayarınızın içinde çalışmadan önce, bilgisayarınızla birlikte verilen güvenlik bilgilerini okuyun ve [Bilgisayarınızın İçinde Çalışmadan Önce](#) bölümündeki adımları takip edin. Bilgisayarınızın içinde çalıştıktan sonra, [Bilgisayarınızın İçinde Çalıştıktan Sonra](#) bölümündeki talimatları izleyin. Ek en iyigüvenlik uygulama bilgileri için dell.com/regulatory_compliance adresindeki Yasal Uygunluk ana sayfasına bakın.



DİKKAT: Sabit sürücüler hassastır. Sabit sürücüyü tutarken özen gösterin.



DİKKAT: Veri kaybını önlemek için, sabit sürücüyü bilgisayar açıkken veya Uyku modundayken çıkarmayın.

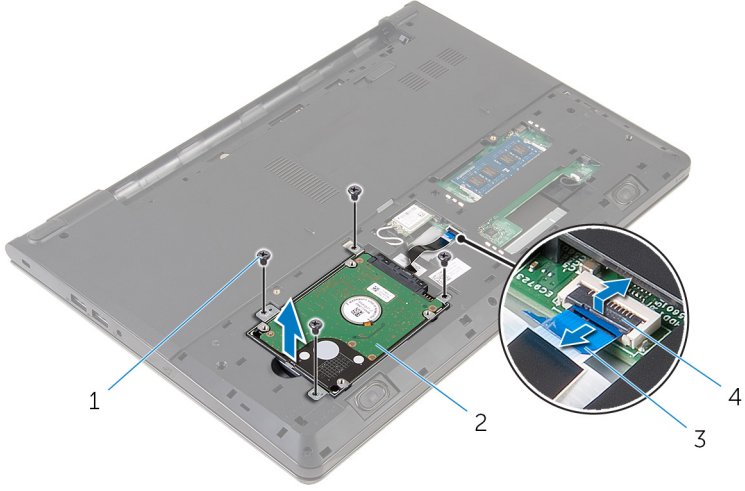
Ön koşullar

- 1 [Pili](#) çıkarın.
- 2 [Alt paneli](#) çıkarın.

Yordam

- 1 Sabit sürücü aksamını bilgisayar tabanına sabitleyen vidaları çıkarın.
- 2 Mandalı kaldırın ve sabit sürücü kablosunu sabit sürücüden ayırın.

3 Sabit sürücü aksamını bilgisayar tabanından kaldırarak çıkarın.



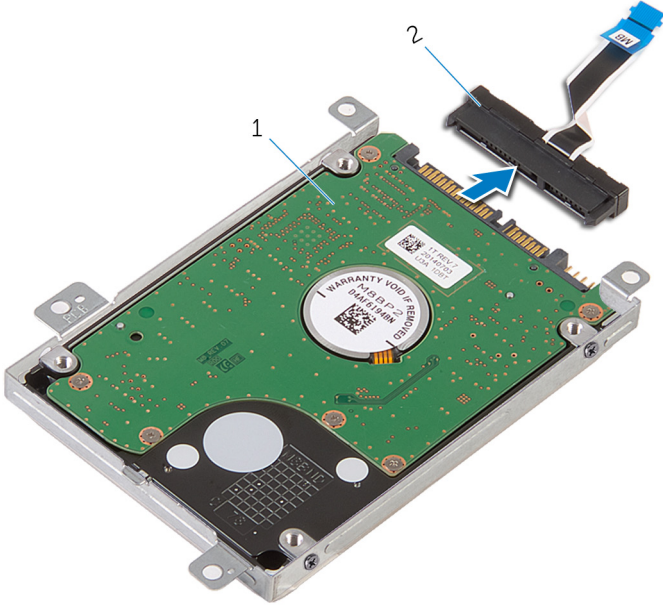
1 vidalar (4)

2 sabit sürücü aksamı

3 sabit sürücü kablosu

4 mandal

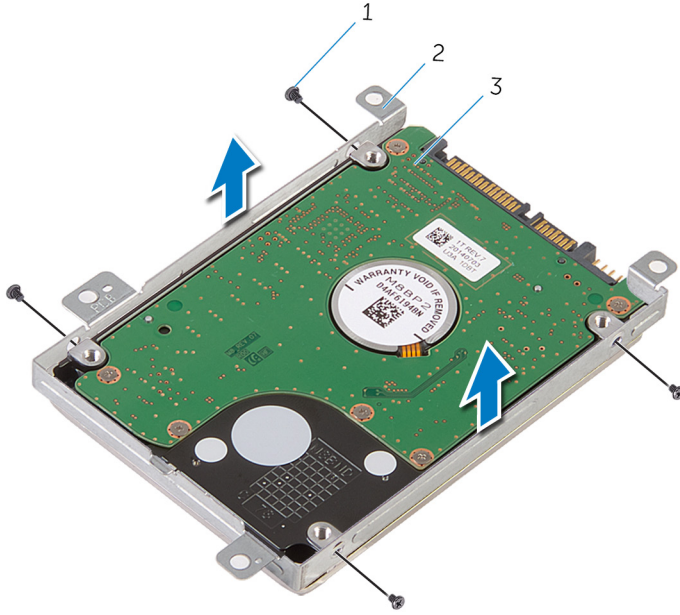
4 Aracı sabit sürücüden ayırın.



1 sabit sürücü aksamı

2 aracı

- 5 Sabit sürücü braketini sabit sürücüye tutturun vidaları çıkarın ve sabit sürücü braketini sabit sürücüden ayırın.



1 vidalar (4)

2 sabit sürücü dirseği

3 sabit sürücü

Sabit sürücüyü yerine takma



UYARI: Bilgisayarınızın içinde çalışmadan önce, bilgisayarınızla birlikte verilen güvenlik bilgilerini okuyun ve [Bilgisayarınızın İçinde Çalışmadan Önce](#) bölümündeki adımları takip edin. Bilgisayarınızın içinde çalıştıktan sonra, [Bilgisayarınızın İçinde Çalıştıktan Sonra](#) bölümündeki talimatları izleyin. Ek en iyigüvenlik uygulama bilgileri için dell.com/regulatory_compliance adresindeki Yasal Uygunluk ana sayfasına bakın.



DİKKAT: Sabit sürücüler hassastır. Sabit sürücüyü tutarken özen gösterin.

Yordam

- 1 Sabit sürücü braketini sabit sürücünün üstüne yerleştirin ve sabit sürücü braketinin üzerindeki vida deliklerini sabit sürücü üzerindeki vida delikleriyle hizalayın.
- 2 Sabit sürücü dirseğini sabit sürücüye sabitleyen vidaları yerine takın.
- 3 Bilgisayar tabanındaki sabit sürücüyü kaydırın ve sabit sürücü aksamındaki vida deliklerini bilgisayar tabanındaki vida delikleriyle hizalayın.
- 4 Sabit sürücü kablosunu sabit sürücüye bağlayın.
- 5 Sabit sürücü aksamını bilgisayar tabanına sabitleyen vidaları yerine takın.

Son koşullar

- 1 [Alt paneli](#) yerine takın.
- 2 [Pili](#) yerine takın.

Bellek modüllerini çıkarma



UYARI: Bilgisayarınızın içinde çalışmadan önce, bilgisayarınızla birlikte verilen güvenlik bilgilerini okuyun ve [Bilgisayarınızın İçinde Çalışmadan Önce](#) bölümündeki adımları takip edin. Bilgisayarınızın içinde çalıştıktan sonra, [Bilgisayarınızın İçinde Çalıştıktan Sonra](#) bölümündeki talimatları izleyin. Ek en iyigüvenlik uygulama bilgileri için dell.com/regulatory_compliance adresindeki Yasal Uygunluk ana sayfasına bakın.

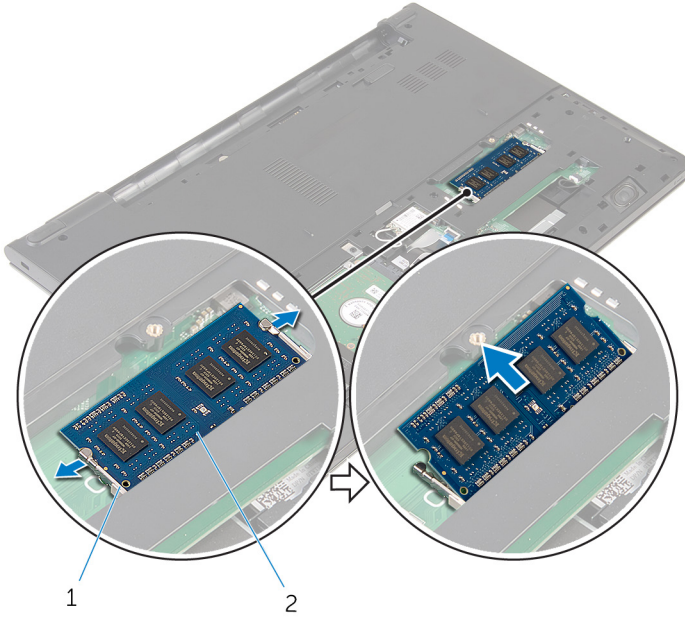
Ön koşullar

- 1 [Pili](#) çıkarın.
- 2 [Alt paneli](#) çıkarın.

Yordam

- 1 Parmak uçlarınızı kullanarak bellek modülü yuvasının her ucundaki emniyet klipslerini bellek modülü çıkana kadar ayırın.

- 2 Bellek modülünü bellek modülü yuvasından kaydırarak çıkarın.



1 emniyet klipsleri

2 bellek modülü

Bellek modüllerinin deęiřtirilmesi



UYARI: Bilgisayarınızın içinde alıřmadan önce, bilgisayarınızla birlikte verilen güvenlik bilgilerini okuyun ve [Bilgisayarınızın İinde alıřmadan Önce](#) bölümündeki adımları takip edin. Bilgisayarınızın içinde alıřtıktan sonra, [Bilgisayarınızın İinde alıřtıktan Sonra](#) bölümündeki talimatları izleyin. Ek en iyigüvenlik uygulama bilgileri için dell.com/regulatory_compliance adresindeki Yasal Uygunluk ana sayfasına bakın.


Son kořullar

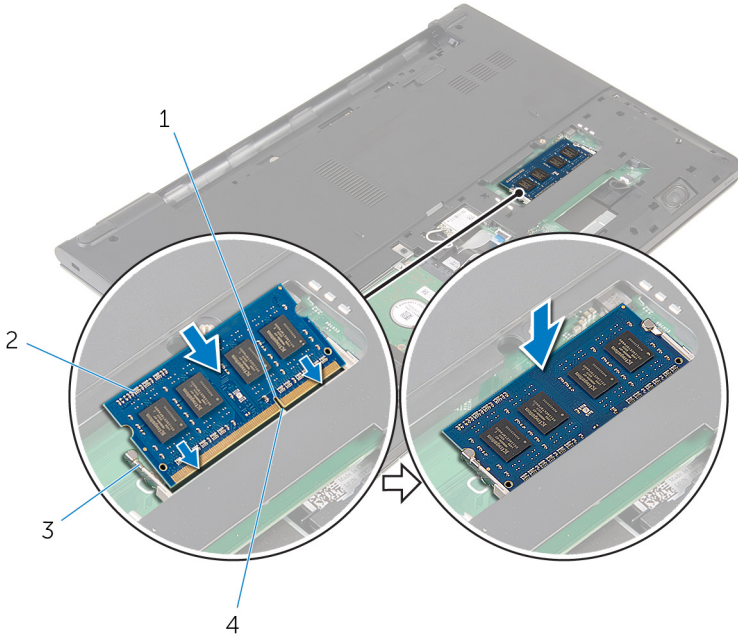
- 1 [Alt paneli](#) yerine takın.
- 2 [Pili](#) yerine takın.

Yordam

- 1 Bellek modülünün üstündeki entięi, bellek modülü yuvasındaki tırnakla hizalayın.

- 2 Bellek modülünü açılı bir şekilde yuvaya kaydırın ve yerine oturana kadar bellek modülünü aşağıya doğru bastırın.

 **NOT:** Tık sesi duymazsanız, bellek modülünü çıkarıp yeniden takın.



- 1 çentik
3 emniyet klipsleri

- 2 bellek modülü
4 tırnak

Kablosuz kartı çıkarma



UYARI: Bilgisayarınızın içinde çalışmadan önce, bilgisayarınızla birlikte verilen güvenlik bilgilerini okuyun ve [Bilgisayarınızın İçinde Çalışmadan Önce](#) bölümündeki adımları takip edin. Bilgisayarınızın içinde çalıştıktan sonra, [Bilgisayarınızın İçinde Çalıştıktan Sonra](#) bölümündeki talimatları izleyin. Ek en iyigüvenlik uygulama bilgileri için dell.com/regulatory_compliance adresindeki Yasal Uygunluk ana sayfasına bakın.

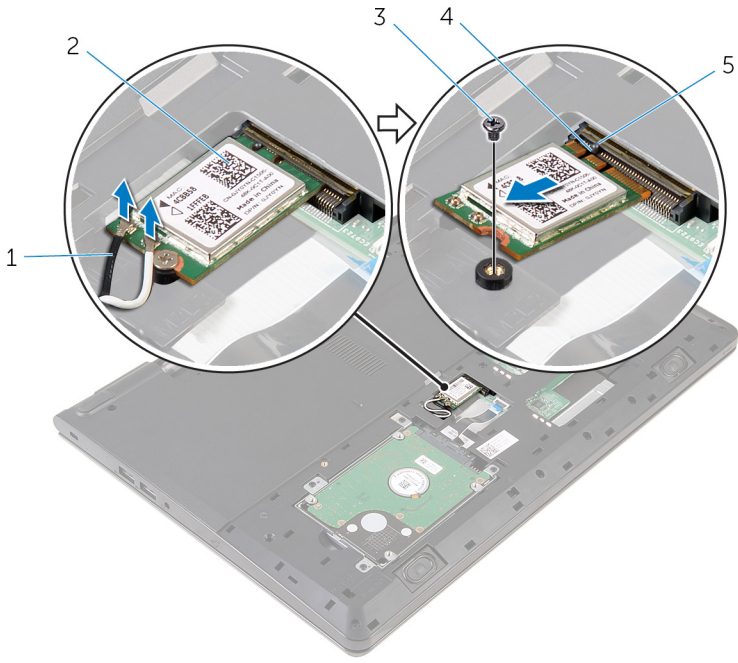
Ön koşullar

- 1 [Pili](#) çıkarın.
- 2 [Alt paneli](#) çıkarın.

Yordam

- 1 Anten kablolarını kablosuz karttan ayırın.
- 2 Kablosuz kartı sistem kartına sabitleyen vidayı sökün.

3 Kablosuz kartı kaldırarak kaydırın ve sistem kartından sökün.



1 anten kabloları (2)

3 vida

5 tırnak

2 kablosuz kart

4 çentik

Kablosuz kartı takma.



UYARI: Bilgisayarınızın içinde çalışmadan önce, bilgisayarınızla birlikte verilen güvenlik bilgilerini okuyun ve [Bilgisayarınızın İçinde Çalışmadan Önce](#) bölümündeki adımları takip edin. Bilgisayarınızın içinde çalıştıktan sonra, [Bilgisayarınızın İçinde Çalıştıktan Sonra](#) bölümündeki talimatları izleyin. Ek en iyigüvenlik uygulama bilgileri için dell.com/regulatory_compliance adresindeki Yasal Uygunluk ana sayfasına bakın.

Yordam



DİKKAT: Kablosuz kartın hasar görmesini önlemek için altına herhangi bir kablo yerleştirmeyin.

- 1 Kablosuz kart üzerindeki çentiği kablosuz kart yuvası üzerindeki tırnakla hizalayın ve kartı yuvaya kaydırın.
- 2 Kablosuz kartı sistem kartına bağlayan vidayı yerine takın.
- 3 Anten kablolarını kablosuz karta takın. Aşağıdaki tabloda bilgisayarınızın desteklediği kablosuz kartın anten kablosu renk şeması verilmektedir:

Kablosuz kart üzerindeki konnektörler	Anten kablosu rengi
Ana (beyaz üçgen)	Beyaz
Yardımcı (siyah üçgen)	Siyah

Son koşullar

- 1 [Alt paneli](#) yerine takın.
- 2 [Pili](#) yerine takın.

Klavyeyi çıkarma



UYARI: Bilgisayarınızın içinde çalışmadan önce, bilgisayarınızla birlikte verilen güvenlik bilgilerini okuyun ve [Bilgisayarınızın İçinde Çalışmadan Önce](#) bölümündeki adımları takip edin. Bilgisayarınızın içinde çalıştıktan sonra, [Bilgisayarınızın İçinde Çalıştıktan Sonra](#) bölümündeki talimatları izleyin. Ek en iyigüvenlik uygulama bilgileri için dell.com/regulatory_compliance adresindeki Yasal Uygunluk ana sayfasına bakın.

Ön koşullar

[Pili](#) çıkarın.

Yordam

- 1 Bilgisayarı ters çevirin ve ekranı mümkün olduğunca açın.

- 2 Plastik bir çubuk kullanarak klavyeyi avuç içi dayanağı aksamına sabitleyen tırnakları serbest bırakın.



1 tırnak


2 plastik çubuk

3 klavye

4 avuç içi dayanağı aksamı

- 3 Klavyeyi dikkatle ters çevirin ve avuç içi dayanağının üzerine yerleştirin.

- 4 Mandalları kaldırın, klavye kablosunu ve klavye arka ışığı kablosunu sistem kartından çıkarın.

 **NOT:** Klavye arka ışığı kablosu, ancak arkadan aydınlatmalı bir klavye ile gönderilirse mevcuttur.



1 mandal

2 klavye kablosu

3 klavye

4 avuç içi dayanağı aksamı

- 5 Klavyeyi kablolarıyla birlikte avuç içi aksamından çıkarın.

Klavyeyi yerine takma



UYARI: Bilgisayarınızın içinde çalışmadan önce, bilgisayarınızla birlikte verilen güvenlik bilgilerini okuyun ve [Bilgisayarınızın İçinde Çalışmadan Önce](#) bölümündeki adımları takip edin. Bilgisayarınızın içinde çalıştıktan sonra, [Bilgisayarınızın İçinde Çalıştıktan Sonra](#) bölümündeki talimatları izleyin. Ek en iyigüvenlik uygulama bilgileri için dell.com/regulatory_compliance adresindeki Yasal Uygunluk ana sayfasına bakın.

Yordam

- 1 Klavye kablosunu sistem kartı yuvasına kaydırın ve kablunun sabitlenmesi için mandala bastırın.
- 2 Klavyeyi dikkatle ters çevirin, klavyenin üzerindeki tırnakları avuç içi dayanağı üzerindeki yuvalara kaydırın ve klavyeyi yerine oturtun.
- 3 Ekranı kapatın ve bilgisayarı ters çevirin.

Son koşullar

[Pili](#) yerine takın.

Avuç içi dayanağını çıkarma



UYARI: Bilgisayarınızın içinde çalışmadan önce, bilgisayarınızla birlikte verilen güvenlik bilgilerini okuyun ve [Bilgisayarınızın İçinde Çalışmadan Önce](#) bölümündeki adımları takip edin. Bilgisayarınızın içinde çalıştıktan sonra, [Bilgisayarınızın İçinde Çalıştıktan Sonra](#) bölümündeki talimatları izleyin. Ek en iyigüvenlik uygulama bilgileri için dell.com/regulatory_compliance adresindeki Yasal Uygunluk ana sayfasına bakın.

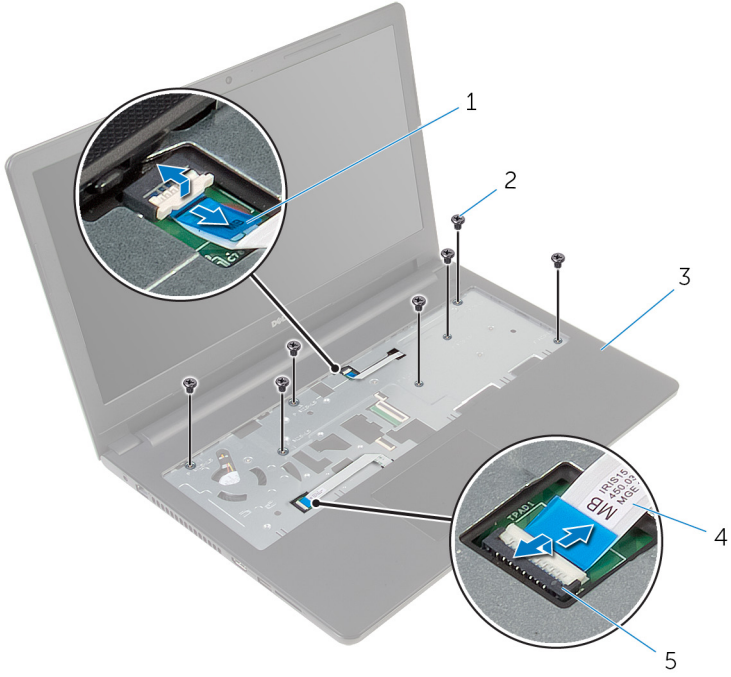
Ön koşullar

- 1 [Pili](#) çıkarın.
- 2 [Alt paneli](#) çıkarın.
- 3 "[Sabit sürücüyü](#) çıkarma" kısmındaki adım 1'den adım 3'e kadar olan prosedüre uyun.
- 4 [Klavyeyi](#) çıkarın.

Yordam

- 1 Mandalı kaldırın ve dokunmatik yüzey kablosunu sistem kartından çıkarın.
- 2 Mandalı kaldırın ve güç düğmesi kablosunu sistem kartından çıkarın.

3 Avuç içi dayanağı aksamını bilgisayar tabanına sabitleyen vidaları çıkarın.



1 güç düğmesi kablosu

2 vidalar (7)

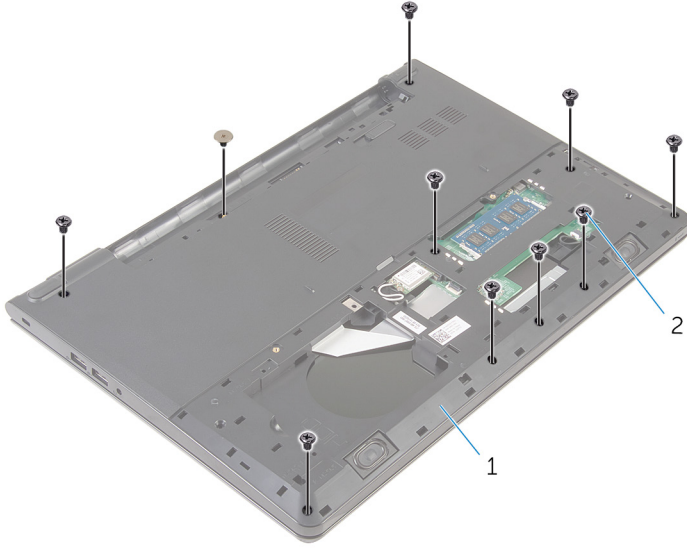
3 avuç içi dayanağı aksamı

4 dokunmatik yüzey kablosu

5 mandal

4 Ekranı kapatın ve bilgisayarı ters çevirin.

5 Avuç içi dayanağı aksamını bilgisayar tabanına sabitleyen vidaları çıkarın.



1 bilgisayar tabanı

2 vidalar (10)

- 6 Hafifçe bilgisayarın tabanını açın ve plastik bir çubuk kullanarak, avuç içi dayanağı aksamını bilgisayar tabanından aşağı doğru kaldırın.



1 bilgisayar tabanı

2 avuç içi dayanağı aksamı

3 plastik çubuk

- 7 Bilgisayarı çevirin ve ekranı açın.

8 Avuç içi dayanağını bilgisayarın tabanından kaldırarak çıkarın.



1 avuç içi dayanağı

2 bilgisayar tabanı

9 "[Dokunmatik yüzeyi](#) çıkarma" kısmındaki adım 1'den adım 5'e kadar olan prosedüre uyun.

Avuç içi dayanağını yerine takma



UYARI: Bilgisayarınızın içinde çalışmadan önce, bilgisayarınızla birlikte verilen güvenlik bilgilerini okuyun ve [Bilgisayarınızın İçinde Çalışmadan Önce](#) bölümündeki adımları takip edin. Bilgisayarınızın içinde çalıştıktan sonra, [Bilgisayarınızın İçinde Çalıştıktan Sonra](#) bölümündeki talimatları izleyin. Ek en iyigüvenlik uygulama bilgileri için dell.com/regulatory_compliance adresindeki Yasal Uygunluk ana sayfasına bakın.

Yordam

- 1 "[Dokunmatik yüzeyi](#) çıkarma" kısmındaki adım 1'den adım 5'e kadar olan prosedüre uyun.
- 2 Avuç içi dayanağındaki vida deliklerini bilgisayar tabanındaki vida delikleri ile hizalayın ve avuç içi dayanağını yerine oturtun.
- 3 Avuç içi dayanağını bilgisayar tabanına sabitleyen vidaları yerine takın.
- 4 Dokunmatik yüzey kablosu ile güç düğmesi kablosunu ilgili konnektörlere kaydırın ve kabloları sabitlemek için mandallara bastırın.
- 5 Bilgisayarı ters çevirin.
- 6 Avuç içi dayanağını arka kapağa sabitleyen vidaları yerine takın.

Son koşullar

- 1 [Klavveyi](#) yerine takın.
- 2 "[Sabit sürücüyü](#) yerine takma" kısmındaki adım 3'den adım 5'e kadar olan prosedüre uyun.
- 3 [Alt paneli](#) yerine takın.
- 4 [Pili](#) yerine takın.

Dokunmatik yüzeyi çıkarma



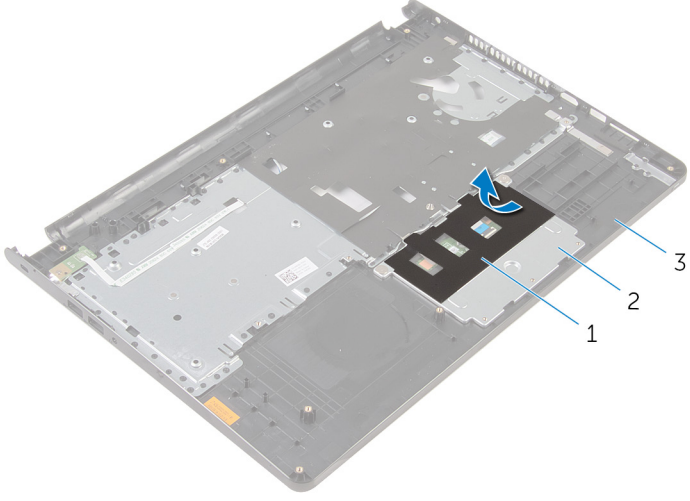
UYARI: Bilgisayarınızın içinde çalışmadan önce, bilgisayarınızla birlikte verilen güvenlik bilgilerini okuyun ve [Bilgisayarınızın İçinde Çalışmadan Önce](#) bölümündeki adımları takip edin. Bilgisayarınızın içinde çalıştıktan sonra, [Bilgisayarınızın İçinde Çalıştıktan Sonra](#) bölümündeki talimatları izleyin. Ek en iyigüvenlik uygulama bilgileri için dell.com/regulatory_compliance adresindeki Yasal Uygunluk ana sayfasına bakın.

Ön koşullar

- 1 [Pili](#) çıkarın.
- 2 [Alt paneli](#) çıkarın.
- 3 "[Sabit sürücüyü](#) çıkarma" kısmındaki adım 1'den adım 3'e kadar olan prosedüre uyun.
- 4 [Klavyeyi](#) çıkarın.
- 5 "[Avuç içi dayanağını](#) çıkarma" kısmındaki adım 1'den adım 8'e kadar olan prosedüre uyun.

Yordam

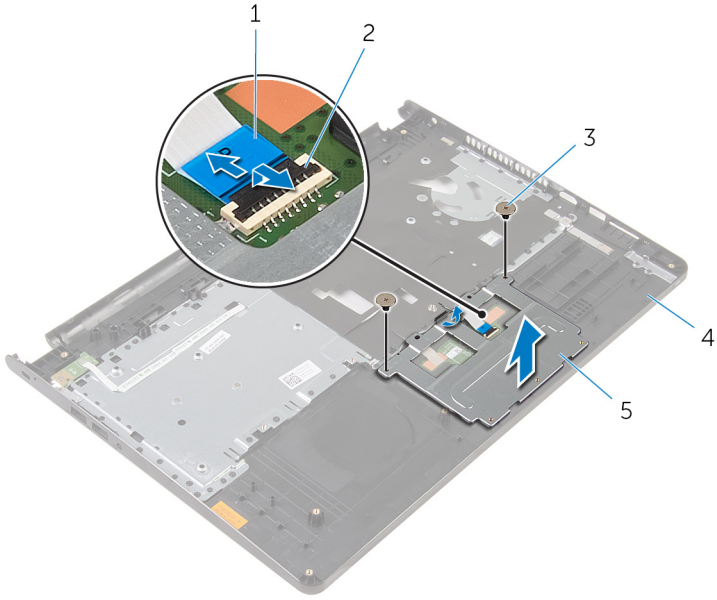
- 1 Dokunmatik yüzey desteęi bandını çıkarın.



- | | |
|---------------------|----------------------------|
| 1 bant | 2 dokunmatik yüzey desteęi |
| 3 avuç içi dayanaęı | |

- 2 Dokunmatik yüzey desteęini dokunmatik yüzeye sabitleyen vidaları çıkarın.

3 Mandalı kaldırın ve dokunmatik yüzey kablosunu dokunmatik yüzeyden çıkarın.



1 dokunmatik yüzey kablosu

2 mandal

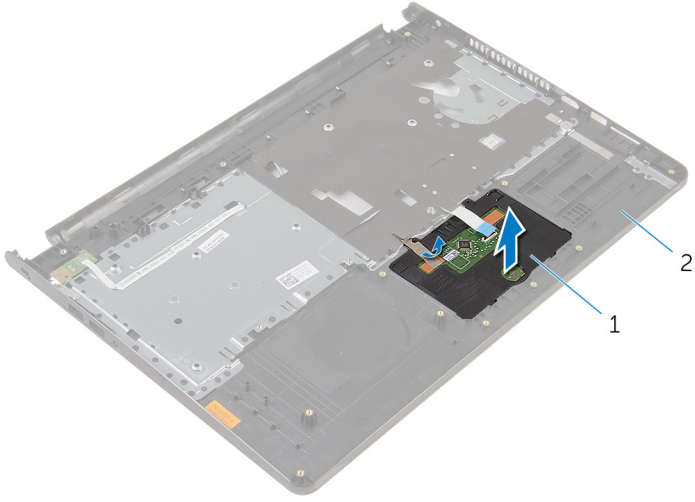
3 vidalar (2)

4 avuç içi dayanağı

5 dokunmatik yüzey desteği

4 Dokunmatik yüzeyi avuç içi dayanağına sabitleyen bandı çıkarın.

5 Dokunmatik yüzeyi avuç içi dayanağından kaldırarak çıkarın.



1 dokunmatik yüzey

2 avuç içi dayanağı

Dokunmatik yüzeyi yerine takma



UYARI: Bilgisayarınızın içinde çalışmadan önce, bilgisayarınızla birlikte verilen güvenlik bilgilerini okuyun ve [Bilgisayarınızın İçinde Çalışmadan Önce](#) bölümündeki adımları takip edin. Bilgisayarınızın içinde çalıştıktan sonra, [Bilgisayarınızın İçinde Çalıştıktan Sonra](#) bölümündeki talimatları izleyin. Ek en iyigüvenlik uygulama bilgileri için dell.com/regulatory_compliance adresindeki Yasal Uygunluk ana sayfasına bakın.

Yordam

- 1 Dokunmatik yüzey üzerindeki tırnakları avuç içi dayanağındaki yuvalara kaydırın.
- 2 Dokunmatik yüzeyi avuç içi dayanağına sabitleyen bandı yapıştırın.
- 3 Dokunmatik yüzey desteğindeki vida deliklerini avuç içi dayanağındaki vida delikleriyle hizalayın.
- 4 Dokunmatik yüzey desteğini avuç içi dayanağına sabitleyen vidaları yerine takın.
- 5 Bandı dokunmatik yüzey desteği üzerine yapıştırın.

Son koşullar

- 1 [Avuç içi dayanağını](#) yerine takın.
- 2 [Klavveyi](#) yerine takın.
- 3 "[Sabit sürücüyü](#) yerine takma" kısmındaki adım 4'ten adım 6'ya kadar olan prosedüre uyun.
- 4 [Alt paneli](#) yerine takın.
- 5 [Pili](#) yerine takın.

Güç düğmesi kartını çıkarma



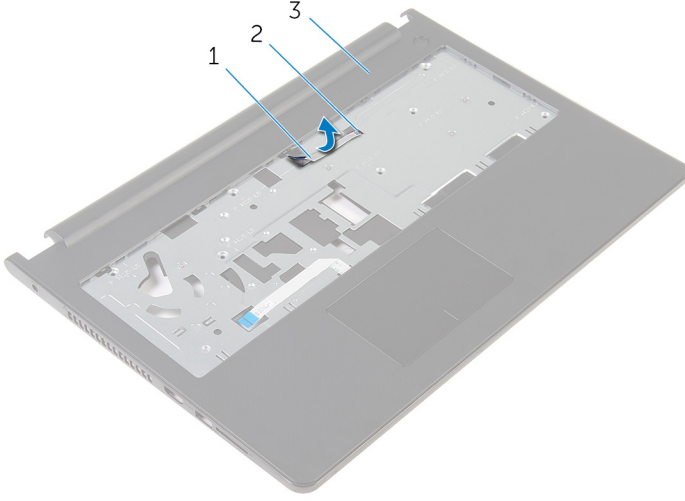
UYARI: Bilgisayarınızın içinde çalışmadan önce, bilgisayarınızla birlikte verilen güvenlik bilgilerini okuyun ve [Bilgisayarınızın İçinde Çalışmadan Önce](#) bölümündeki adımları takip edin. Bilgisayarınızın içinde çalıştıktan sonra, [Bilgisayarınızın İçinde Çalıştıktan Sonra](#) bölümündeki talimatları izleyin. Ek en iyigüvenlik uygulama bilgileri için dell.com/regulatory_compliance adresindeki Yasal Uygunluk ana sayfasına bakın.

Ön koşullar

- 1 [Pili](#) çıkarın.
- 2 [Alt paneli](#) çıkarın.
- 3 "[Sabit sürücüyü](#) çıkarma" kısmındaki adım 1'den adım 3'e kadar olan prosedüre uyun.
- 4 [Klavyeyi](#) çıkarın.
- 5 "[Ayuç içi dayanağını](#) çıkarma" kısmındaki adım 1'den adım 8'e kadar olan prosedüre uyun.

Yordam

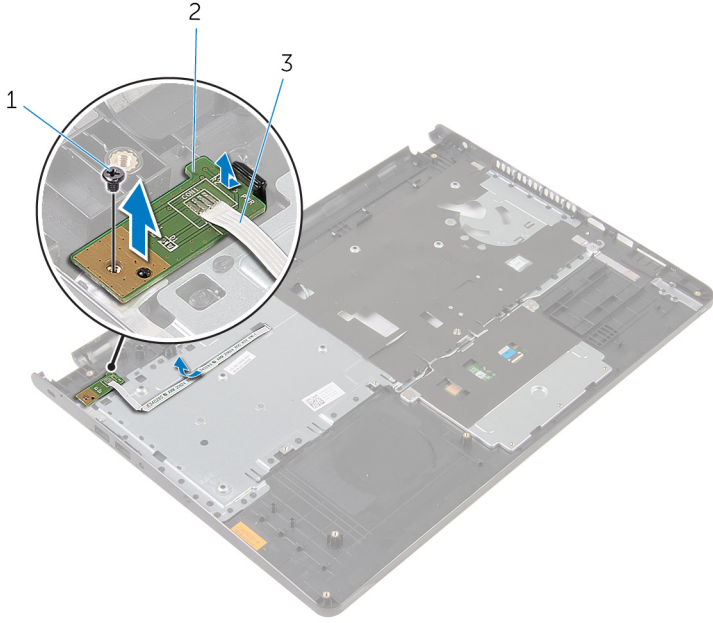
- 1 Güç düğmesi kartı kablosunu avuç içi dayanağındaki yuvadan geçirin.



- | | | | |
|---|---------------------------|---|------|
| 1 | güç düğmesi kartı kablosu | 2 | yuva |
| 3 | avuç içi dayanağı | | |

- 2 Avuç içi dayanağını ters çevirin.
- 3 Güç düğmesi kartını avuçiçi dayanağına sabitleyen vidayı sökün.
- 4 Güç düğmesi kartını avuç içi dayanağı aksamındaki tırnaktan kaydırarak çıkarın.

5 Güç düğmesi kartını kablosuyla birlikte kaldırarak avuç içi dayanağından ayırın.



1 vida

2 güç düğmesi kartı

3 güç düğmesi kartı kablosu

Güç düğmesi kartını yerine takma



UYARI: Bilgisayarınızın içinde çalışmadan önce, bilgisayarınızla birlikte verilen güvenlik bilgilerini okuyun ve [Bilgisayarınızın İçinde Çalışmadan Önce](#) bölümündeki adımları takip edin. Bilgisayarınızın içinde çalıştıktan sonra, [Bilgisayarınızın İçinde Çalıştıktan Sonra](#) bölümündeki talimatları izleyin. Ek en iyigüvenlik uygulama bilgileri için dell.com/regulatory_compliance adresindeki Yasal Uygunluk ana sayfasına bakın.

Yordam

- 1 Avuç içi dayanağındaki tırnağın altından güç düğmesi kartını kaydırın ve güç düğmesi kartının üzerindeki vida deliğini avuç içi dayanağının üzerindeki vida deliğiyle hizalayın.
- 2 Güç düğmesi kartını avuç içi dayanağına sabitleyen vidayı yerine takın.
- 3 Güç düğmesi kartı kablosunu avuç içi dayanağındaki yuvadan geçirin.

Son koşullar

- 1 "[Avuç içi dayanağını](#) yerine takma" kısmındaki adım 2'den adım 6'ya kadar olan prosedüre uyun.
- 2 [Klavyeyi](#) yerine takın.
- 3 "[Sabit sürücüyü](#) yerine takma" kısmındaki adım 4'ten adım 6'ya kadar olan prosedüre uyun.
- 4 [Alt paneli](#) yerine takın.
- 5 [Pili](#) yerine takın.

Hoparlörleri çıkarma



UYARI: Bilgisayarınızın içinde çalışmadan önce, bilgisayarınızla birlikte verilen güvenlik bilgilerini okuyun ve [Bilgisayarınızın İçinde Çalışmadan Önce](#) bölümündeki adımları takip edin. Bilgisayarınızın içinde çalıştıktan sonra, [Bilgisayarınızın İçinde Çalıştıktan Sonra](#) bölümündeki talimatları izleyin. Ek en iyigüvenlik uygulama bilgileri için dell.com/regulatory_compliance adresindeki Yasal Uygunluk ana sayfasına bakın.

Ön koşullar

- 1 [Pili](#) çıkarın.
- 2 [Alt paneli](#) çıkarın.
- 3 "[Sabit sürücüyü](#) çıkarma" kısmındaki adım 1'den adım 3'e kadar olan prosedüre uyun.
- 4 [Klavyeyi](#) çıkarın.
- 5 "[Avuç içi dayanağını](#) çıkarma" kısmındaki adım 1'den adım 8'e kadar olan prosedüre uyun.

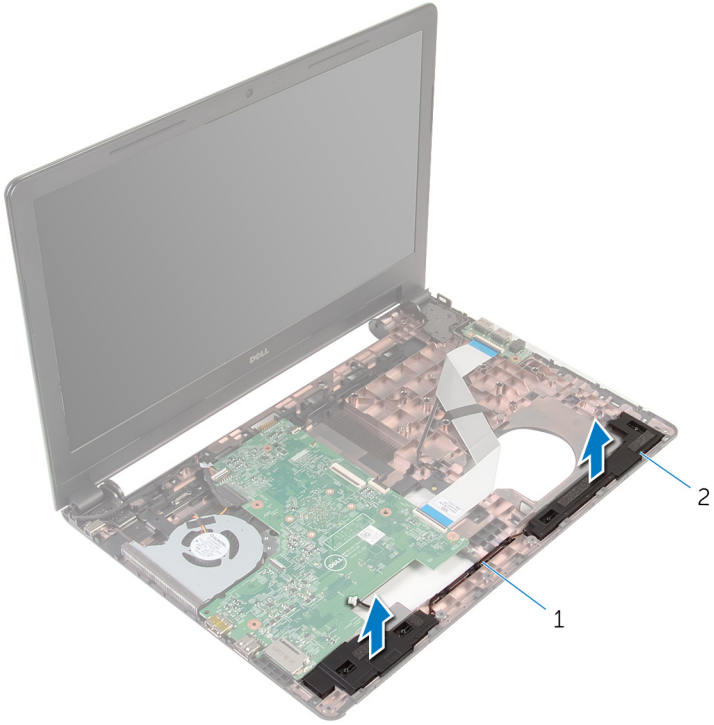
Yordam

- 1 Hoparlör kablosunu sistem kartından çıkarın.



- 1 hoparlör kablosu
- 2 Bilgisayarı ters çevirin ve ekranı mümkün olduğunca açın.
- 3 Hoparlör kablosu yerleşimini not edin ve kabloyu bilgisayar tabanındaki yönlendirme kılavuzlarından çıkarın.

- 4 Hoparlör kablosunu bilgisayar tabanındaki yuvaya doğru kaydırın ve hoparlörleri kablosuyla birlikte kaldırarak bilgisayar tabanından çıkarın.



1 hoparlör kablosu

2 hoparlörler (2)

Hoparlörleri yerine takma



UYARI: Bilgisayarınızın içinde çalışmadan önce, bilgisayarınızla birlikte verilen güvenlik bilgilerini okuyun ve [Bilgisayarınızın İçinde Çalışmadan Önce](#) bölümündeki adımları takip edin. Bilgisayarınızın içinde çalıştıktan sonra, [Bilgisayarınızın İçinde Çalıştıktan Sonra](#) bölümündeki talimatları izleyin. Ek en iyigüvenlik uygulama bilgileri için dell.com/regulatory_compliance adresindeki Yasal Uygunluk ana sayfasına bakın.

Yordam

- 1 Hizalama direklerini kullanarak hoparlörleri avuç içi dayanağına hizalayın ve yerleştirin.
- 2 Hoparlör kablosunu avuç içi dayanağındaki yönlendirme kılavuzlarından geçirin.
- 3 Bilgisayarı ters çevirin.
- 4 Hoparlör kablosunu bilgisayar tabanındaki yuvaya doğru kaydırın ve hoparlör kablosunu sistem kartına bağlayın.

Son koşullar

- 1 "[Avuç içi dayanağını](#) yerine takma" kısmındaki adım 2'den adım 6'ya kadar olan prosedüre uyun.
- 2 [Klavveyi](#) yerine takın.
- 3 "[Sabit sürücüyü](#) yerine takma" kısmındaki adım 3'den adım 5'e kadar olan prosedüre uyun.
- 4 [Alt paneli](#) yerine takın.
- 5 [Pili](#) yerine takın.

G/Ç Kartını Çıkarma



UYARI: Bilgisayarınızın içinde çalışmadan önce, bilgisayarınızla birlikte verilen güvenlik bilgilerini okuyun ve [Bilgisayarınızın İçinde Çalışmadan Önce](#) bölümündeki adımları takip edin. Bilgisayarınızın içinde çalıştıktan sonra, [Bilgisayarınızın İçinde Çalıştıktan Sonra](#) bölümündeki talimatları izleyin. Ek en iyigüvenlik uygulama bilgileri için dell.com/regulatory_compliance adresindeki Yasal Uygunluk ana sayfasına bakın.

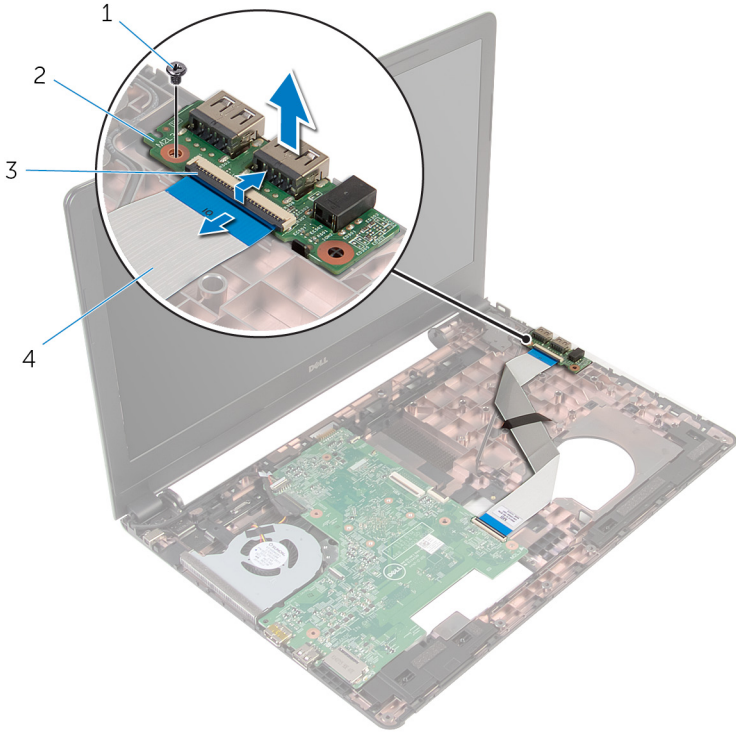
Ön koşullar

- 1 [Pili](#) çıkarın.
- 2 [Alt paneli](#) çıkarın.
- 3 "[Sabit sürücüyü](#) çıkarma" kısmındaki adım 1'den adım 3'e kadar olan prosedüre uyun.
- 4 [Klavyeyi](#) çıkarın.
- 5 "[Avuç içi dayanağını](#) çıkarma" kısmındaki adım 1'den adım 8'e kadar olan prosedüre uyun.

Yordam

- 1 Mandalı kaldırın ve G/Ç kartı kablosunu G/Ç kartından ayırın.
- 2 G/Ç kartını bilgisayar tabanına sabitleyen vidayı sökün.

3 G/Ç kartını kaldırarak bilgisayar tabanından çıkarın.



1 vida
3 mandal

2 G/Ç kartı
4 G/Ç kartı kablosu

G/Ç kartını yerine takma



UYARI: Bilgisayarınızın içinde çalışmadan önce, bilgisayarınızla birlikte verilen güvenlik bilgilerini okuyun ve [Bilgisayarınızın İçinde Çalışmadan Önce](#) bölümündeki adımları takip edin. Bilgisayarınızın içinde çalıştıktan sonra, [Bilgisayarınızın İçinde Çalıştıktan Sonra](#) bölümündeki talimatları izleyin. Ek en iyigüvenlik uygulama bilgileri için dell.com/regulatory_compliance adresindeki Yasal Uygunluk ana sayfasına bakın.

Yordam

- 1 G/Ç kartındaki vida deliğini bilgisayar tabanındaki vida deliğiyle hizalayın.
- 2 G/Ç kartını bilgisayar tabanına sabitleyen vidayı takın.
- 3 G/Ç kartı kablosunu G/Ç kartı üzerindeki konektöre kaydırın ve kabloyu sabitlemek için mandala bastırın.

Son koşullar

- 1 "[Avuç içi dayanağını](#) yerine takma" kısmındaki adım 2'den adım 6'ya kadar olan prosedüre uyun.
- 2 [Klavyeyi](#) yerine takın.
- 3 "[Sabit sürücüyü](#) yerine takma" kısmındaki adım 3'den adım 5'e kadar olan prosedüre uyun.
- 4 [Alt paneli](#) yerine takın.
- 5 [Pili](#) yerine takın.

Sistem kartını çıkarma



UYARI: Bilgisayarınızın içinde çalışmadan önce, bilgisayarınızla birlikte verilen güvenlik bilgilerini okuyun ve [Bilgisayarınızın İçinde Çalışmadan Önce](#) bölümündeki adımları takip edin. Bilgisayarınızın içinde çalıştıktan sonra, [Bilgisayarınızın İçinde Çalıştıktan Sonra](#) bölümündeki talimatları izleyin. Ek en iyigüvenlik uygulama bilgileri için dell.com/regulatory_compliance adresindeki Yasal Uygunluk ana sayfasına bakın.



NOT: Bilgisayarınızın Servis Etiketini sistem kartında bulunur. Sistem kartını değiştirdikten sonra Servis Etiketini BIOS'a girmeniz gerekmektedir.



NOT: Sistem kartının değiştirilmesi, BIOS ayar programı üzerinden BIOS'ta yaptığınız tüm değişiklikleri siler. Sistem kartını değiştirdikten sonra istenen değişiklikleri yapmalısınız.



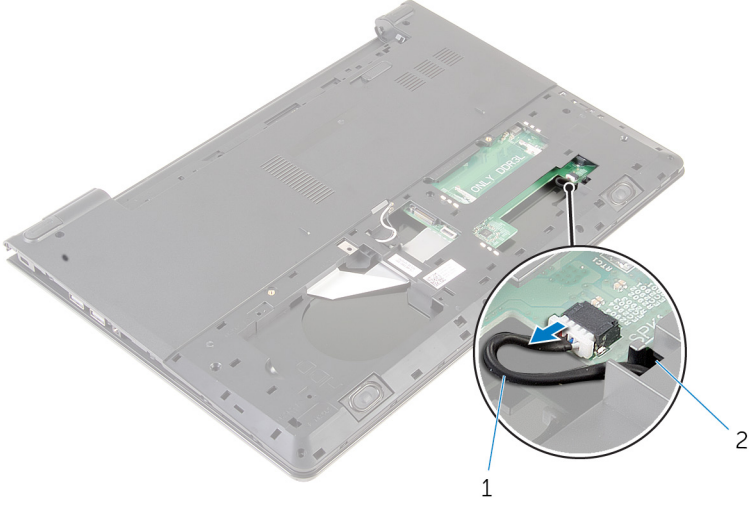
NOT: Kabloları sistem kartından ayırmadan önce, sistem kartını yerine taktıktan sonra doğru şekilde bağlayabilmeniz için konektörlerin yerlerini not edin.

Ön koşullar

- 1 [Pili](#) çıkarın.
- 2 [Alt paneli](#) çıkarın.
- 3 "[Sabit sürücüyü](#) çıkarma" kısmındaki adım 1'den adım 3'e kadar olan prosedüre uyun.
- 4 [Bellek modüllerini](#) çıkarın.
- 5 [Kablosuz kartı](#) çıkarın.
- 6 [Klavyeyi](#) çıkarın.
- 7 "[Avuç içi dayanağını](#) çıkarma" kısmındaki adım 1'den adım 8'e kadar olan prosedüre uyun.

Yordam

- 1 Hoparlör kablosunu sistem kartından çıkarın.



1 hoparlör kablosu

2 yuva

- 2 Bilgisayarı ters çevirin ve ekranı mümkün olduğunca açın.
- 3 Ekran kablosunu sistem kartına sabitleyen bandı soyarak çıkarın.
- 4 Mandalı kaldırın ve ekran kablosunu sistem kartından çıkarın.
- 5 Güç adaptörü bağlantı noktası kablosunu sistem kartından çıkarın.

6 Mandalı kaldırın ve G/Ç kartı kablosunu sistem kartından ayırın.



1 güç adaptörü bağlantı noktası kablosu

2 bant

3 ekran kablosu

4 mandal

5 sistem kartı

6 G/Ç kartı kablosu

7 Sistem kartını bilgisayar tabanına sabitleyen vidayı çıkarın.

8 Sistem kartını kaldırarak bilgisayar tabanından çıkarın.



1 sistem kartı

2 bilgisayar tabanı

3 vida

9 [Düğme pili](#) çıkarın.

10 [Isı emiciyi](#) çıkarın.

Sistem kartını yerine takma



UYARI: Bilgisayarınızın içinde çalışmadan önce, bilgisayarınızla birlikte verilen güvenlik bilgilerini okuyun ve [Bilgisayarınızın İçinde Çalışmadan Önce](#) bölümündeki adımları takip edin. Bilgisayarınızın içinde çalıştıktan sonra, [Bilgisayarınızın İçinde Çalıştıktan Sonra](#) bölümündeki talimatları izleyin. Ek en iyigüvenlik uygulama bilgileri için dell.com/regulatory_compliance adresindeki [Yasal Uygunluk ana sayfasına](#) bakın.



NOT: Bilgisayarınızın Servis Etiketini sistem kartında bulunur. Sistem kartını değiştirdikten sonra Servis Etiketini BIOS'a girmeniz gerekmektedir.



NOT: Sistem kartının değiştirilmesi, BIOS ayar programı üzerinden BIOS'ta yaptığınız tüm değişiklikleri siler. Sistem kartını değiştirdikten sonra istenen değişiklikleri yapmalısınız.

Yordam

- 1 [Isı emicisini](#) yerine takın.
- 2 [Düğme pili](#) yerine takın.



DİKKAT: Sistem kartının zarar görmemesi için, altında kablo olmadığından emin olun.

- 3 Sistem kartı üzerindeki vida deliğini bilgisayar tabanındaki vida deliği ile hizalayın ve sistem kartını bilgisayar tabanına yerleştirin.
- 4 Sistem kartını bilgisayar tabanına sabitleyen vidayı yerine takın.
- 5 Güç adaptörü bağlantı noktası kablosunu sistem kartına takın.
- 6 Ekran kablosunu sistem kartındaki konektöre kaydırın ve kabloyu sabitlemek için mandala basın.
- 7 Ekran kablosunu sistem kartına sabitleyen bandı yapıştırın.
- 8 G/Ç kartı kablosunu sistem kartındaki konektöre kaydırarak takın ve kabloyu sabitlemek için mandala basın.
- 9 Ekranı kapatın ve bilgisayarı ters çevirin.
- 10 Hoparlör kablosunu sistem kartına bağlayın.

Son koşullar

- 1 "[Avuç içi dayanağını](#) yerine takma" kısmındaki adım 2'den adım 6'ya kadar olan prosedüre uyun.

- 2 [Klavyeyi](#) yerine takın.
- 3 [Kablosuz kartı](#) yerine takın.
- 4 [Bellek modüllerini](#) yerine takın.
- 5 "[Sabit sürücüyü](#) yerine takma" kısmındaki adım 3'den adım 5'e kadar olan prosedüre uyun.
- 6 [Pili](#) yerine takın.
- 7 [Alt paneli](#) yerine takın.

Düğme pili çıkarma



UYARI: Bilgisayarınızın içinde çalışmadan önce, bilgisayarınızla birlikte verilen güvenlik bilgilerini okuyun ve [Bilgisayarınızın İçinde Çalışmadan Önce](#) bölümündeki adımları takip edin. Bilgisayarınızın içinde çalıştıktan sonra, [Bilgisayarınızın İçinde Çalıştıktan Sonra](#) bölümündeki talimatları izleyin. Ek en iyigüvenlik uygulama bilgileri için dell.com/regulatory_compliance adresindeki Yasal Uygunluk ana sayfasına bakın.



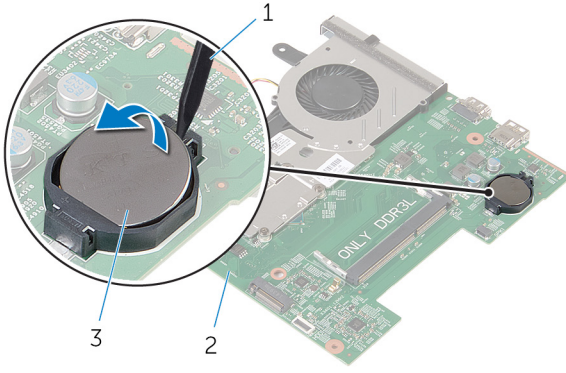
DİKKAT: Düğme pilini kaldırmak, BIOS ayarlarını varsayılan olarak sıfırlar. Pil düğmesini kaldırmadan önce, BIOS ayarlarını kaydetmeniz önerilir.

Ön koşullar

- 1 [Pili](#) çıkarın.
- 2 [Alt paneli](#) çıkarın.
- 3 "[Sabit sürücüyü](#) çıkarma" kısmındaki adım 1'den adım 3'e kadar olan prosedüre uyun.
- 4 [Bellek modüllerini](#) çıkarın.
- 5 [Kablosuz kartı](#) çıkarın.
- 6 [Klavveyi](#) çıkarın.
- 7 "[Avuç içi dayanağını](#) çıkarma" kısmındaki adım 1'den adım 8'e kadar olan prosedüre uyun.
- 8 "[Sistem kartını](#) çıkarma" kısmındaki adım 1'den adım 8'e kadar olan prosedüre uyun.

Yordam

Plastik çubuğu kullanarak, düğme pili sistem kartındaki pil yuvasının dışına doğru hafifçe kaldırın.



1 plastik çubuk

2 sistem kartı

3 düğme pil

Düğme pili yerine takma



UYARI: Bilgisayarınızın içinde çalışmadan önce, bilgisayarınızla birlikte verilen güvenlik bilgilerini okuyun ve [Bilgisayarınızın İçinde Çalışmadan Önce](#) bölümündeki adımları takip edin. Bilgisayarınızın içinde çalıştıktan sonra, [Bilgisayarınızın İçinde Çalıştıktan Sonra](#) bölümündeki talimatları izleyin. Ek en iyigüvenlik uygulama bilgileri için dell.com/regulatory_compliance adresindeki Yasal Uygunluk ana sayfasına bakın.

Yordam

Düğme pili pozitif yönü yukarı bakacak şekilde sistem kartındaki pil yuvasına oturtun.

Son koşullar

- 1 "[Sistem kartını](#) yerine takma" kısmındaki adım 3'den adım 10'a kadar olan prosedüre uyun.
- 2 [Avuç içi dayanağını](#) yerine takın.
- 3 [Klavyeyi](#) yerine takın.
- 4 [Kablosuz kartı](#) yerine takın.
- 5 [Bellek modüllerini](#) yerine takın.
- 6 "[Sabit sürücüyü](#) yerine takma" kısmındaki adım 3'den adım 5'e kadar olan prosedüre uyun.
- 7 [Pili](#) yerine takın.
- 8 [Alt paneli](#) yerine takın.

Isı emicisini çıkarma



UYARI: Bilgisayarınızın içinde çalışmadan önce, bilgisayarınızla birlikte verilen güvenlik bilgilerini okuyun ve [Bilgisayarınızın İçinde Çalışmadan Önce](#) bölümündeki adımları takip edin. Bilgisayarınızın içinde çalıştıktan sonra, [Bilgisayarınızın İçinde Çalıştıktan Sonra](#) bölümündeki talimatları izleyin. Ek en iyigüvenlik uygulama bilgileri için dell.com/regulatory_compliance adresindeki Yasal Uygunluk ana sayfasına bakın.



UYARI: Isı emicisi, normal işlem boyunca ısınabilir. Dokunmadan önce bir süre soğuması için bırakın.



DİKKAT: İşlecimin maksimum düzeyde soğumasını sağlamak için, ısı emicisi üzerindeki ısı aktarım alanlarına dokunmayın. Cildinizde bulunan yağlar, ısı gresinin ısı aktarım kapasitesini azaltabilir.

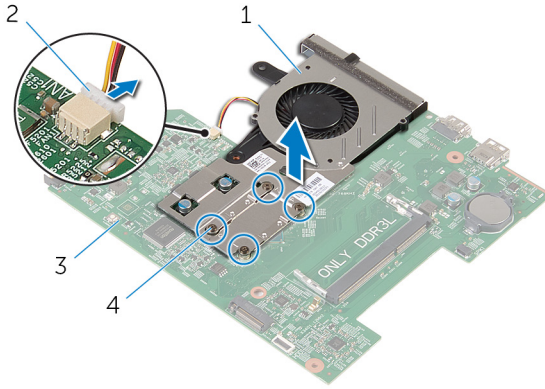
Ön koşullar

- 1 [Pili](#) çıkarın.
- 2 [Alt paneli](#) çıkarın.
- 3 "[Sabit sürücüyü](#) çıkarma" kısmındaki adım 1'den adım 3'e kadar olan prosedüre uyun.
- 4 [Bellek modüllerini](#) çıkarın.
- 5 [Kablosuz kartı](#) çıkarın.
- 6 [Klavveyi](#) çıkarın.
- 7 "[Avuç içi dayanağını](#) çıkarma" kısmındaki adım 1'den adım 8'e kadar olan prosedüre uyun.
- 8 "[Sistem kartını](#) çıkarma" kısmındaki adım 1'den adım 8'e kadar olan prosedüre uyun.

Yordam

- 1 Sistem kartını ters çevirin.
- 2 Sıralı bir şekilde (ısı emicisi üzerinde gösterilen), soğutma aksamını sistem kartına sabitleyen tutucu vidaları gevşetin.

3 Sistem kartından fan kablosunu çıkarın.



1 soğutma aksamı

2 fan kablosu

3 sistem kartı

4 tutucu vidalar (4)

4 Soğutma aksamını sistem kartından kaldırın.

5 [Fanı](#) çıkarın.

Isı emiciyi yerine takma



UYARI: Bilgisayarınızın içinde çalışmadan önce, bilgisayarınızla birlikte verilen güvenlik bilgilerini okuyun ve [Bilgisayarınızın İçinde Çalışmadan Önce](#) bölümündeki adımları takip edin. Bilgisayarınızın içinde çalıştıktan sonra, [Bilgisayarınızın İçinde Çalıştıktan Sonra](#) bölümündeki talimatları izleyin. Ek en iyigüvenlik uygulama bilgileri için dell.com/regulatory_compliance adresindeki Yasal Uygunluk ana sayfasına bakın.



DİKKAT: Isı emicisinin yanlış hizalanması sistem kartına ve işlemciye zarar verebilir.



NOT: Orijinal sistem kartı ve ısı emici birlikte yeniden takılıyorsa, orijinal termal gres yeniden kullanılabilir. Sistem kartı veya ısı emiciden biri değiştiriliyorsa, ısı iletkenliğini sağlamak için sette bulunan termal pedini kullanın.

Yordam

- 1 [Fanı](#) yerine takın.
- 2 Soğutma aksamı üzerindeki vidaları sistem kartındaki vida delikleriyle hizalayın.
- 3 Isı emicisi üzerinde gösterildiği gibi sıralı bir şekilde, soğutma aksamını sistem kartına sabitleyen tutucu vidaları sıkın.
- 4 Fan kablosunu sistem kartına takın.

Son koşullar

- 1 "[Sistem kartını](#) yerine takma" kısmındaki adım 3'den adım 10'a kadar olan prosedüre uyun.
- 2 "[Avuç içi dayanağını](#) yerine takma" kısmındaki adım 2'den adım 6'ya kadar olan prosedüre uyun.
- 3 [Klavveyi](#) yerine takın.
- 4 [Kablosuz kartı](#) yerine takın.
- 5 [Bellek modüllerini](#) yerine takın.
- 6 "[Sabit sürücüyü](#) yerine takma" kısmındaki adım 3'den adım 5'e kadar olan prosedüre uyun.
- 7 [Pili](#) yerine takın.
- 8 [Alt paneli](#) yerine takın.

Fanı çıkarma



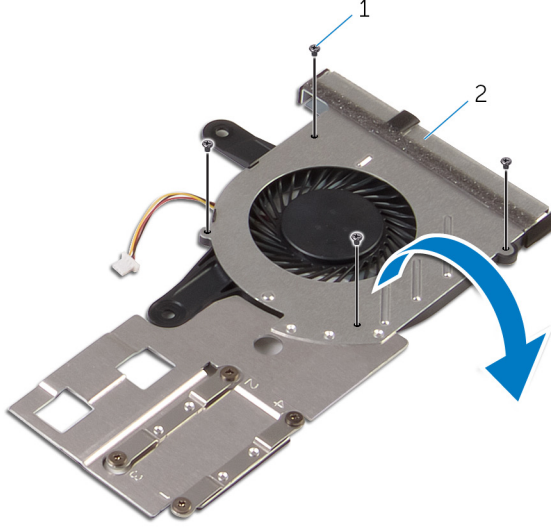
UYARI: Bilgisayarınızın içinde çalışmadan önce, bilgisayarınızla birlikte verilen güvenlik bilgilerini okuyun ve [Bilgisayarınızın İçinde Çalışmadan Önce](#) bölümündeki adımları takip edin. Bilgisayarınızın içinde çalıştıktan sonra, [Bilgisayarınızın İçinde Çalıştıktan Sonra](#) bölümündeki talimatları izleyin. Ek en iyigüvenlik uygulama bilgileri için dell.com/regulatory_compliance adresindeki Yasal Uygunluk ana sayfasına bakın.

Ön koşullar

- 1 [Pili](#) çıkarın.
- 2 [Alt paneli](#) çıkarın.
- 3 "[Sabit sürücüyü](#) çıkarma" kısmındaki adım 1'den adım 3'e kadar olan prosedüre uyun.
- 4 [Bellek modüllerini](#) çıkarın.
- 5 [Kablosuz kartı](#) çıkarın.
- 6 [Klavveyi](#) çıkarın.
- 7 "[Avuç içi dayanağını](#) çıkarma" kısmındaki adım 1'den adım 8'e kadar olan prosedüre uyun.
- 8 "[Sistem kartını](#) çıkarma" kısmındaki adım 1'den adım 8'e kadar olan prosedüre uyun.
- 9 [Isı emiciyi](#) çıkarın.

Yordam

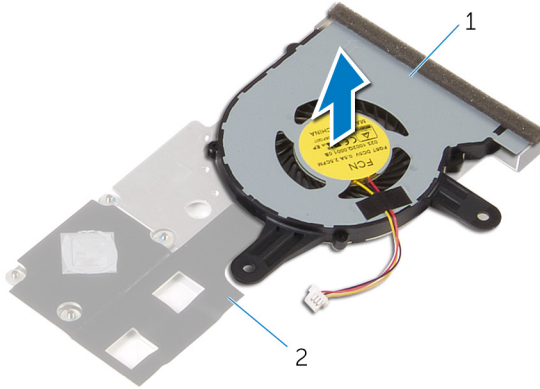
- 1 Fanı ısı emicisine sabitleyen vidaları çıkarın.



1 vidalar (4)

2 soğutma aksamı

- 2 Soğutma aksamını çevirin.
- 3 Fanı ısı emicisinden çıkarın.



1 fan

2 ısı emicisi

Fanı yerine takma



UYARI: Bilgisayarınızın içinde çalışmadan önce, bilgisayarınızla birlikte verilen güvenlik bilgilerini okuyun ve [Bilgisayarınızın İçinde Çalışmadan Önce](#) bölümündeki adımları takip edin. Bilgisayarınızın içinde çalıştıktan sonra, [Bilgisayarınızın İçinde Çalıştıktan Sonra](#) bölümündeki talimatları izleyin. Ek en iyigüvenlik uygulama bilgileri için dell.com/regulatory_compliance adresindeki Yasal Uygunluk ana sayfasına bakın.

Yordam

- 1 Fanı ısı emicisinin üzerine yerleştirin.
- 2 Fanı ısı emicisine sabitleyen bandı yapıştırın.
- 3 Soğutma aksamını çevirin.
- 4 Fanı ısı emicisine sabitleyen vidaları takın.

Son koşullar

- 1 "[Isı emicisini](#) yerine takma" kısmındaki adım 2'den adım 4'e kadar olan prosedüre uyun.
- 2 "[Sistem kartını](#) yerine takma" kısmındaki adım 3'den adım 10'a kadar olan prosedüre uyun.
- 3 "[Avuç içi dayanağını](#) yerine takma" kısmındaki adım 2'den adım 6'ya kadar olan prosedüre uyun.
- 4 [Klavveyi](#) yerine takın.
- 5 [Kablosuz kartı](#) yerine takın.
- 6 [Bellek modüllerini](#) yerine takın.
- 7 "[Sabit sürücüyü](#) yerine takma" kısmındaki adım 3'den adım 5'e kadar olan prosedüre uyun.
- 8 [Pili](#) yerine takın.
- 9 [Alt paneli](#) yerine takın.

Ekran aksamını çıkarma



UYARI: Bilgisayarınızın içinde çalışmadan önce, bilgisayarınızla birlikte verilen güvenlik bilgilerini okuyun ve [Bilgisayarınızın İçinde Çalışmadan Önce](#) bölümündeki adımları takip edin. Bilgisayarınızın içinde çalıştıktan sonra, [Bilgisayarınızın İçinde Çalıştıktan Sonra](#) bölümündeki talimatları izleyin. Ek en iyi güvenlik uygulama bilgileri için dell.com/regulatory_compliance adresindeki Yasal Uygunluk ana sayfasına bakın.

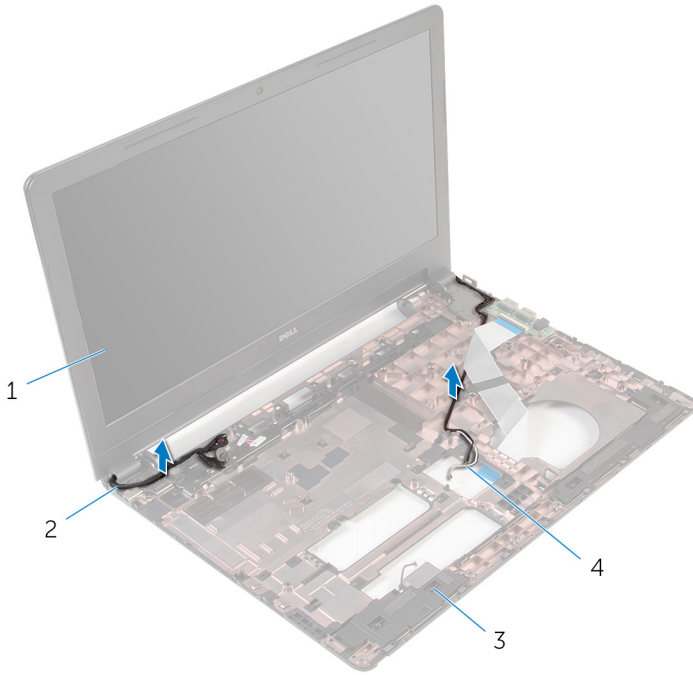
Ön koşullar

- 1 [Pili](#) çıkarın.
- 2 [Alt paneli](#) çıkarın.
- 3 "[Sabit sürücüyü](#) çıkarma" kısmındaki adım 1'den adım 3'e kadar olan prosedüre uyun.
- 4 [Bellek modüllerini](#) çıkarın.
- 5 [Kablosuz kartı](#) çıkarın.
- 6 [Klavyeyi](#) çıkarın.
- 7 "[Avuç içi dayanağını](#) çıkarma" kısmındaki adım 1'den adım 8'e kadar olan prosedüre uyun.
- 8 "[Sistem kartını](#) çıkarma" kısmındaki adım 1'den adım 8'e kadar olan prosedüre uyun.

Yordam

- 1 Bilgisayarı ters çevirin ve ekranı mümkün olduğunca açın.
- 2 Anten kablosu yönlendirmesini not edin ve kabloları bilgisayar tabanındaki yönlendirme kılavuzlarından çıkarın.

- 3 Ekran kablosu yönlendirmesini not edin ve kabloyu bilgisayar tabanındaki yönlendirme kılavuzlarından çıkarın.



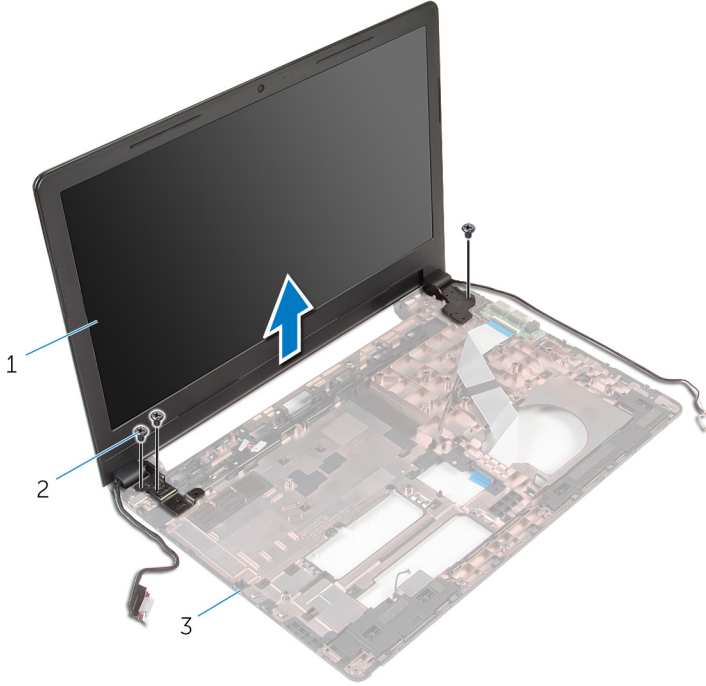
1 ekran aksamı

2 ekran kablosu

3 bilgisayar tabanı

4 anten kabloları (2)

- 4 Ekran menteşelerini bilgisayar tabanına sabitleyen vidaları çıkarın.



1 ekran aksamı

2 vidalar (3)

3 bilgisayar tabanı

- 5 Ekran aksamını bilgisayarın tabanından dikkatlice kaldırarak çıkarın.

Ekran aksamını yerine takma



UYARI: Bilgisayarınızın içinde çalışmadan önce, bilgisayarınızla birlikte verilen güvenlik bilgilerini okuyun ve [Bilgisayarınızın İçinde Çalışmadan Önce](#) bölümündeki adımları takip edin. Bilgisayarınızın içinde çalıştıktan sonra, [Bilgisayarınızın İçinde Çalıştıktan Sonra](#) bölümündeki talimatları izleyin. Ek en iyigüvenlik uygulama bilgileri için dell.com/regulatory_compliance adresindeki [Yasal Uygunluk ana sayfasına](#) bakın.

Yordam

- 1 Ekran menteşelerindeki vida deliklerini bilgisayar tabanında bulunan deliklerle hizalayın.
- 2 Ekran menteşelerini bilgisayar tabanına sabitleyen vidaları yerine takın.
- 3 Ekran kablosunu bilgisayar tabanındaki yönlendirme kılavuzlarından geçirin.
- 4 Anten kablolarını yönlendirme kılavuzlarından geçirin ve kabloları bilgisayar tabanındaki yuvaya kaydırın.
- 5 Ekranı kapatın ve bilgisayarı ters çevirin.

Son koşullar

- 1 "[Sistem kartını](#) yerine takma" kısmındaki adım 3'den adım 10'a kadar olan prosedüre uyun.
- 2 "[Avuç içi dayanağını](#) yerine takma" kısmındaki adım 2'den adım 6'ya kadar olan prosedüre uyun.
- 3 [Klavyeyi](#) yerine takın.
- 4 [Kablosuz kartı](#) yerine takın.
- 5 [Bellek modüllerini](#) yerine takın.
- 6 "[Sabit sürücüyü](#) yerine takma" kısmındaki adım 3'den adım 5'e kadar olan prosedüre uyun.
- 7 [Alt paneli](#) yerine takın.
- 8 [Pili](#) yerine takın.

Güç adaptörü bağlantı noktasını çıkarma



UYARI: Bilgisayarınızın içinde çalışmadan önce, bilgisayarınızla birlikte verilen güvenlik bilgilerini okuyun ve [Bilgisayarınızın İçinde Çalışmadan Önce](#) bölümündeki adımları takip edin. Bilgisayarınızın içinde çalıştıktan sonra, [Bilgisayarınızın İçinde Çalıştıktan Sonra](#) bölümündeki talimatları izleyin. Ek en iyigüvenlik uygulama bilgileri için dell.com/regulatory_compliance adresindeki Yasal Uygunluk ana sayfasına bakın.

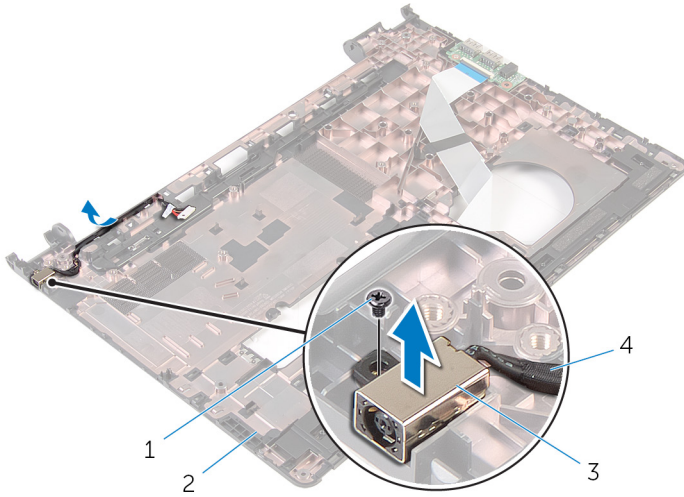
Ön koşullar

- 1 [Pili](#) çıkarın.
- 2 [Alt paneli](#) çıkarın.
- 3 "[Sabit sürücüyü](#) çıkarma" kısmındaki adım 1'den adım 3'e kadar olan prosedüre uyun.
- 4 [Bellek modüllerini](#) çıkarın.
- 5 [Kablosuz kartı](#) çıkarın.
- 6 [Klavyeyi](#) çıkarın.
- 7 "[Avuç içi dayanağını](#) çıkarma" kısmındaki adım 1'den adım 8'e kadar olan prosedüre uyun.
- 8 "[Sistem kartını](#) çıkarma" kısmındaki adım 1'den adım 8'e kadar olan prosedüre uyun.
- 9 [Ekran aksamını](#) çıkarın.

Yordam

- 1 Güç adaptörü bağlantı noktası kablosunun yönünü not edin ve kabloyu bilgisayar tabanındaki yönlendirme kılavuzlarından çıkarın.
- 2 Güç adaptörü bağlantı noktasını bilgisayar tabanına sabitleyen vidayı çıkarın.

- 3 Güç adaptörü bağlantı noktasını, güç adaptörü bağlantı noktası kablosuyla birlikte kaldırarak bilgisayar tabanından çıkarın.



- | | | | |
|---|-------------------------------|---|---------------------------------------|
| 1 | vida | 2 | bilgisayar tabanı |
| 3 | güç adaptörü bağlantı noktası | 4 | güç adaptörü bağlantı noktası kablosu |

Güç adaptörü bağlantı noktasını yerine takma



UYARI: Bilgisayarınızın içinde çalışmadan önce, bilgisayarınızla birlikte verilen güvenlik bilgilerini okuyun ve [Bilgisayarınızın İçinde Çalışmadan Önce](#) bölümündeki adımları takip edin. Bilgisayarınızın içinde çalıştıktan sonra, [Bilgisayarınızın İçinde Çalıştıktan Sonra](#) bölümündeki talimatları izleyin. Ek en iyigüvenlik uygulama bilgileri için dell.com/regulatory_compliance adresindeki Yasal Uygunluk ana sayfasına bakın.

Yordam

- 1 Güç adaptörü bağlantı noktasını bilgisayar tabanındaki yuvasına kaydırın.
- 2 Güç adaptörü bağlantı noktası kablosunu sistem kartına takın.
- 3 Güç adaptörü bağlantı noktası kablosunu bilgisayar tabanı üzerindeki yönlendirme kılavuzlarından geçirin.

Son koşullar

- 1 [Ekran aksamını](#) yerine takın.
- 2 "[Sistem kartını](#) yerine takma" kısmındaki adım 3'den adım 10'a kadar olan prosedüre uyun.
- 3 "[Avuç içi dayanağını](#) yerine takma" kısmındaki adım 2'den adım 6'ya kadar olan prosedüre uyun.
- 4 [Klavyeyi](#) yerine takın.
- 5 [Kablosuz kartı](#) yerine takın.
- 6 [Bellek modüllerini](#) yerine takın.
- 7 "[Sabit sürücüyü](#) yerine takma" kısmındaki adım 3'den adım 5'e kadar olan prosedüre uyun.
- 8 [Alt paneli](#) yerine takın.
- 9 [Pili](#) yerine takın.

Ekran çerçevesini çıkarma



UYARI: Bilgisayarınızın içinde çalışmadan önce, bilgisayarınızla birlikte verilen güvenlik bilgilerini okuyun ve [Bilgisayarınızın İçinde Çalışmadan Önce](#) bölümündeki adımları takip edin. Bilgisayarınızın içinde çalıştıktan sonra, [Bilgisayarınızın İçinde Çalıştıktan Sonra](#) bölümündeki talimatları izleyin. Ek en iyigüvenlik uygulama bilgileri için dell.com/regulatory_compliance adresindeki Yasal Uygunluk ana sayfasına bakın.

Ön koşullar

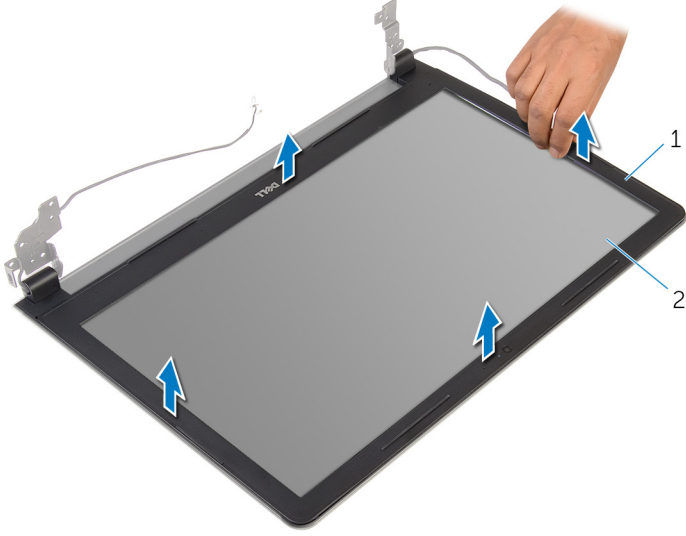


NOT: Bu talimatlar, sadece ekranı dokunmatik olmayan dizüstü bilgisayarlar için geçerlidir.

- 1 [Pili](#) çıkarın.
- 2 [Alt paneli](#) çıkarın.
- 3 "[Sabit sürücüyü](#) çıkarma" kısmındaki adım 1'den adım 3'e kadar olan prosedüre uyun.
- 4 [Bellek modüllerini](#) çıkarın.
- 5 [Kablosuz kartı](#) çıkarın.
- 6 [Klavyeyi](#) çıkarın.
- 7 "[Avuç içi dayanağını](#) çıkarma" kısmındaki adım 1'den adım 8'e kadar olan prosedüre uyun.
- 8 "[Sistem kartını](#) çıkarma" kısmındaki adım 1'den adım 8'e kadar olan prosedüre uyun.
- 9 [Ekran aksamını](#) çıkarın.

Yordam

- 1 Parmak uçlarınızı kullanarak ekran çerçevesinin iç kenarlarını dikkatlice kaldırın.



1 ekran çerçevesi

2 ekran paneli

- 2 Ekran çerçevesini ekran aksamından kaldırın.

Ekran çerçevesini yerine takma



UYARI: Bilgisayarınızın içinde çalışmadan önce, bilgisayarınızla birlikte verilen güvenlik bilgilerini okuyun ve [Bilgisayarınızın İçinde Çalışmadan Önce](#) bölümündeki adımları takip edin. Bilgisayarınızın içinde çalıştıktan sonra, [Bilgisayarınızın İçinde Çalıştıktan Sonra](#) bölümündeki talimatları izleyin. Ek en iyigüvenlik uygulama bilgileri için dell.com/regulatory_compliance adresindeki Yasal Uygunluk ana sayfasına bakın.

Yordam

Ekran çerçevesini ekranın arka kapağıyla hizalayıp yavaşça yerine oturtun.

Son koşullar

- 1 [Ekran aksamını](#) yerine takın.
- 2 "[Sistem kartını](#) yerine takma" kısmındaki adım 3'den adım 10'a kadar olan prosedüre uyun.
- 3 "[Avuç içi dayanağını](#) yerine takma" kısmındaki adım 2'den adım 6'ya kadar olan prosedüre uyun.
- 4 [Klavyeyi](#) yerine takın.
- 5 [Kablosuz kartı](#) yerine takın.
- 6 [Bellek modüllerini](#) yerine takın.
- 7 "[Sabit sürücüyü](#) yerine takma" kısmındaki adım 3'den adım 5'e kadar olan prosedüre uyun.
- 8 [Alt paneli](#) yerine takın.
- 9 [Pili](#) yerine takın.

Ekran panelini çıkarma



UYARI: Bilgisayarınızın içinde çalışmadan önce, bilgisayarınızla birlikte verilen güvenlik bilgilerini okuyun ve [Bilgisayarınızın İçinde Çalışmadan Önce](#) bölümündeki adımları takip edin. Bilgisayarınızın içinde çalıştıktan sonra, [Bilgisayarınızın İçinde Çalıştıktan Sonra](#) bölümündeki talimatları izleyin. Ek en iyigüvenlik uygulama bilgileri için dell.com/regulatory_compliance adresindeki Yasal Uygunluk ana sayfasına bakın.

Ön koşullar



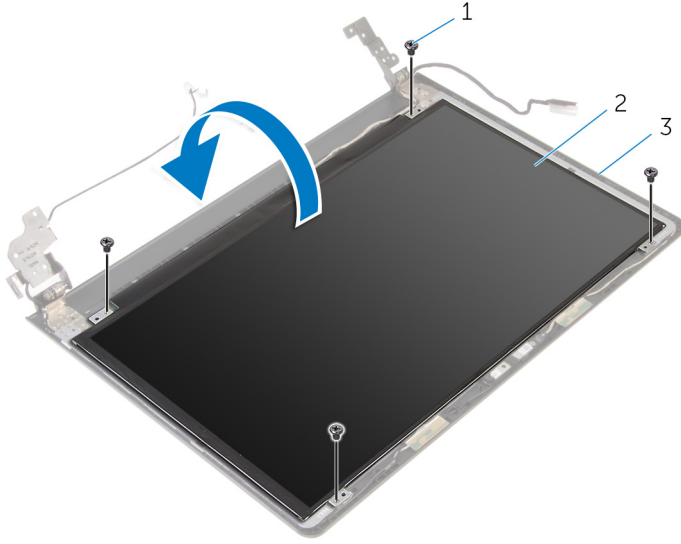
NOT: Bu talimatlar, sadece ekranı dokunmatik olmayan dizüstü bilgisayarlar için geçerlidir.

- 1 [Pili](#) çıkarın.
- 2 [Alt paneli](#) çıkarın.
- 3 "[Sabit sürücüyü](#) çıkarma" kısmındaki adım 1'den adım 3'e kadar olan prosedüre uyun.
- 4 [Bellek modüllerini](#) çıkarın.
- 5 [Kablosuz kartı](#) çıkarın.
- 6 [Klavyeyi](#) çıkarın.
- 7 "[Avuç içi dayanağını](#) çıkarma" kısmındaki adım 1'den adım 8'e kadar olan prosedüre uyun.
- 8 "[Sistem kartını](#) çıkarma" kısmındaki adım 1'den adım 8'e kadar olan prosedüre uyun.
- 9 [Ekran aksamını](#) çıkarın.
- 10 [Ekran çerçevesini](#) çıkarın.

Yordam

- 1 Ekran panelini ekranın arka kapağına sabitleyen vidaları çıkarın.

2 Ekran panelini ters çevirin.



1 vidalar (4)

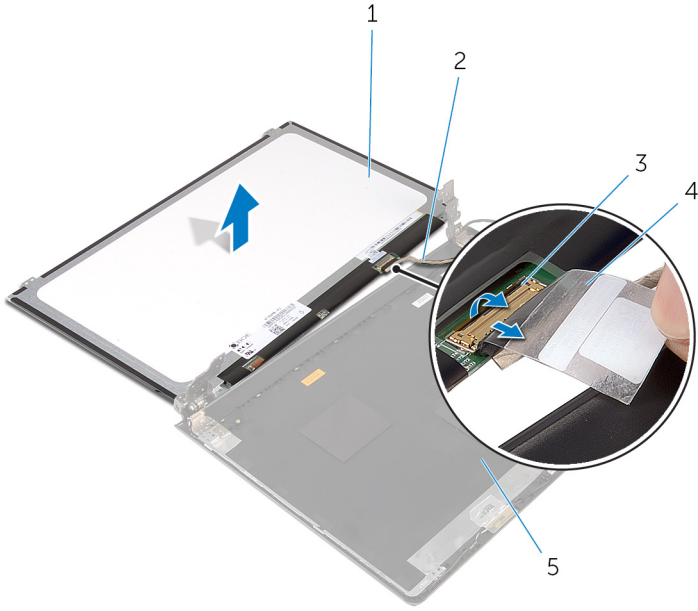
2 ekran paneli

3 ekran arka kapağı

3 Ekran kablosunu ekran arka kapağına sabitleyen bandı çıkarın.

4 Mandalı kaldırın ve ekran kablosunu ekran arka kapağından çıkarın.

5 Ekran panelini ekran kapağından kaldırarak çıkarın.



1 ekran paneli

2 ekran kablosu

3 mandal

4 bant

Ekran panelini yerine takma



UYARI: Bilgisayarınızın içinde çalışmadan önce, bilgisayarınızla birlikte verilen güvenlik bilgilerini okuyun ve [Bilgisayarınızın İçinde Çalışmadan Önce](#) bölümündeki adımları takip edin. Bilgisayarınızın içinde çalıştıktan sonra, [Bilgisayarınızın İçinde Çalıştıktan Sonra](#) bölümündeki talimatları izleyin. Ek en iyigüvenlik uygulama bilgileri için dell.com/regulatory_compliance adresindeki Yasal Uygunluk ana sayfasına bakın.

Yordam

- 1 Ekran kablosunu ekran arka kapağının üzerindeki konektöre kaydırın ve kabloyu sabitlemek için mandala basın.
- 2 Ekran kablosunu ekran arka kapağına sabitleyen bandı yapıştırın.
- 3 Ekran panelini ters çevirin ve ekran arka kapağının üzerine yerleştirin.
- 4 Ekran panelindeki vida deliklerini ekran arka kapağı üzerindeki vida delikleriyle hizalayın.
- 5 Ekran panelini ekranın arka kapağına sabitleyen vidaları yerine takın.

Son koşullar

- 1 [Ekran çerçevesini](#) yerine takın.
- 2 [Ekran aksamını](#) yerine takın.
- 3 "[Sistem kartını](#) yerine takma" kısmındaki adım 3'den adım 10'a kadar olan prosedüre uyun.
- 4 "[Avuç içi dayanağını](#) yerine takma" kısmındaki adım 2'den adım 6'ya kadar olan prosedüre uyun.
- 5 [Klavyeyi](#) yerine takın.
- 6 [Kablosuz kartı](#) yerine takın.
- 7 [Bellek modüllerini](#) yerine takın.
- 8 "[Sabit sürücüyü](#) yerine takma" kısmındaki adım 3'den adım 5'e kadar olan prosedüre uyun.
- 9 [Alt paneli](#) yerine takın.
- 10 [Pili](#) yerine takın.

Kamerayı çıkarma



UYARI: Bilgisayarınızın içinde çalışmadan önce, bilgisayarınızla birlikte verilen güvenlik bilgilerini okuyun ve [Bilgisayarınızın İçinde Çalışmadan Önce](#) bölümündeki adımları takip edin. Bilgisayarınızın içinde çalıştıktan sonra, [Bilgisayarınızın İçinde Çalıştıktan Sonra](#) bölümündeki talimatları izleyin. Ek en iyigüvenlik uygulama bilgileri için dell.com/regulatory_compliance adresindeki Yasal Uygunluk ana sayfasına bakın.

Ön koşullar



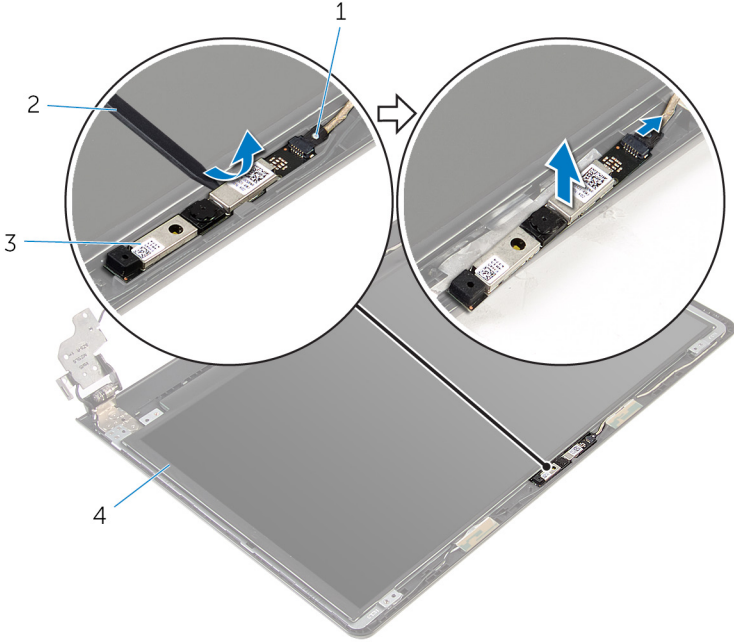
NOT: Bu talimatlar, sadece ekranı dokunmatik olmayan dizüstü bilgisayarlar için geçerlidir.

- 1 [Pili](#) çıkarın.
- 2 [Alt paneli](#) çıkarın.
- 3 "[Sabit sürücüyü](#) çıkarma" kısmındaki adım 1'den adım 3'e kadar olan prosedüre uyun.
- 4 [Bellek modüllerini](#) çıkarın.
- 5 [Kablosuz kartı](#) çıkarın.
- 6 [Klavyeyi](#) çıkarın.
- 7 "[Avuç içi dayanağını](#) çıkarma" kısmındaki adım 1'den adım 8'e kadar olan prosedüre uyun.
- 8 "[Sistem kartını](#) çıkarma" kısmındaki adım 1'den adım 8'e kadar olan prosedüre uyun.
- 9 [Ekran aksamını](#) çıkarın.
- 10 [Ekran çerçevesini](#) çıkarın.

Yordam

- 1 Plastik bir çubuk kullanarak, kamerayı ekran arka kapağından yavaşça çıkarın.

2 Kamera kablosunu kameradan çıkarın.



1 kamera kablosu

2 plastik çubuk

3 kamera

Kamerayı yerine takma



UYARI: Bilgisayarınızın içinde çalışmadan önce, bilgisayarınızla birlikte verilen güvenlik bilgilerini okuyun ve [Bilgisayarınızın İçinde Çalışmadan Önce](#) bölümündeki adımları takip edin. Bilgisayarınızın içinde çalıştıktan sonra, [Bilgisayarınızın İçinde Çalıştıktan Sonra](#) bölümündeki talimatları izleyin. Ek en iyigüvenlik uygulama bilgileri için dell.com/regulatory_compliance adresindeki Yasal Uygunluk ana sayfasına bakın.

Son koşullar

- 1 [Ekran çerçevesini](#) yerine takın.
- 2 [Ekran aksamını](#) yerine takın.
- 3 [Sistem kartını](#) yerine takın.
- 4 [Avuç içi dayanağını](#) yerine takın.
- 5 [Klavyeyi](#) yerine takın.
- 6 [Kablosuz kartı](#) yerine takın.
- 7 [Bellek modüllerini](#) yerine takın.
- 8 "[Sabit sürücüyü](#) yerine takma" kısmındaki adım 3'den adım 5'e kadar olan prosedüre uyun.
- 9 [Alt paneli](#) yerine takın.
- 10 [Pili](#) yerine takın.

Yordam

- 1 Kamera kablosunu kameraya bağlayın.
- 2 Kamerayı ekran arka kapağındaki hizalama direkleriyle hizalayın ve kamerayı yerine oturtun.

Ekran menteşelerini çıkarma



UYARI: Bilgisayarınızın içinde çalışmadan önce, bilgisayarınızla birlikte verilen güvenlik bilgilerini okuyun ve [Bilgisayarınızın İçinde Çalışmadan Önce](#) bölümündeki adımları takip edin. Bilgisayarınızın içinde çalıştıktan sonra, [Bilgisayarınızın İçinde Çalıştıktan Sonra](#) bölümündeki talimatları izleyin. Ek en iyigüvenlik uygulama bilgileri için dell.com/regulatory_compliance adresindeki Yasal Uygunluk ana sayfasına bakın.

Ön koşullar



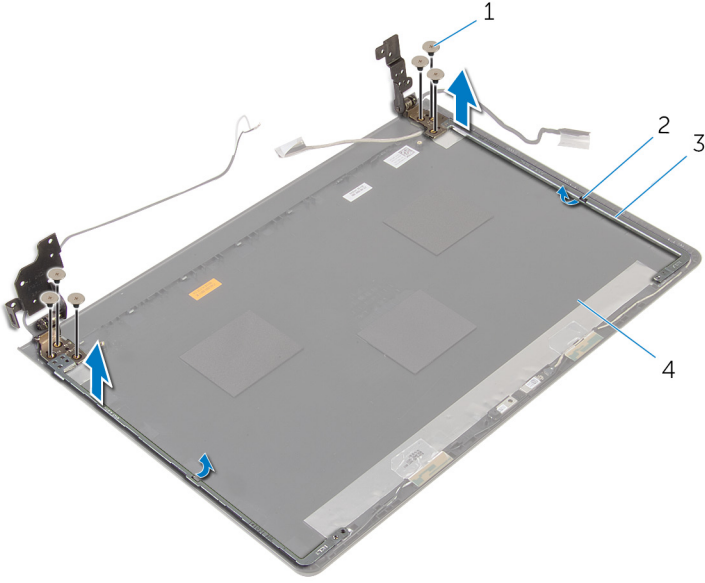
NOT: Bu talimatlar, sadece ekranı dokunmatik olmayan dizüstü bilgisayarlar için geçerlidir.

- 1 [Pili](#) çıkarın.
- 2 [Alt paneli](#) çıkarın.
- 3 "[Sabit sürücüyü](#) çıkarma" kısmındaki adım 1'den adım 3'e kadar olan prosedüre uyun.
- 4 [Bellek modüllerini](#) çıkarın.
- 5 [Kablosuz kartı](#) çıkarın.
- 6 [Klavyeyi](#) çıkarın.
- 7 "[Avuç içi dayanağını](#) çıkarma" kısmındaki adım 1'den adım 8'e kadar olan prosedüre uyun.
- 8 "[Sistem kartını](#) çıkarma" kısmındaki adım 1'den adım 8'e kadar olan prosedüre uyun.
- 9 [Ekran aksamını](#) çıkarın.
- 10 [Ekran panelini](#) çıkarın.
- 11 [Ekran çerçevesini](#) çıkarın.

Yordam

- 1 Ekran menteşelerini ekranın arka kapağına sabitleyen vidaları çıkarın.

- 2 Menteşeleri mandallarından serbest bırakın ve ekran menteşelerini ekran arka kapağından kaldırarak çıkarın.



1 vidalar (6)

2 mandallar (2)

3 ekran menteşeleri (2)

4 ekran arka kapağı

Ekran menteşelerini yerine takma



UYARI: Bilgisayarınızın içinde çalışmadan önce, bilgisayarınızla birlikte verilen güvenlik bilgilerini okuyun ve [Bilgisayarınızın İçinde Çalışmadan Önce](#) bölümündeki adımları takip edin. Bilgisayarınızın içinde çalıştıktan sonra, [Bilgisayarınızın İçinde Çalıştıktan Sonra](#) bölümündeki talimatları izleyin. Ek en iyigüvenlik uygulama bilgileri için dell.com/regulatory_compliance adresindeki Yasal Uygunluk ana sayfasına bakın.

Yordam



- 1 Menteşeleri ekran arka kapağının üzerindeki mandalların altına kaydırın.
- 2 Ekran menteşelerindeki vida deliklerini ekran arka kapağı üzerindeki deliklerle hizalayın.
- 3 Ekran menteşelerini ekran arka kapağına sabitleyen vidaları yerine takın.

Son koşullar

- 1 [Ekran çerçevesini](#) yerine takın.
- 2 [Ekran panelini](#) yerine takın.
- 3 [Ekran aksamını](#) yerine takın.
- 4 "[Sistem kartını](#) yerine takma" kısmındaki adım 3'den adım 10'a kadar olan prosedüre uyun.
- 5 "[Avuç içi dayanağını](#) yerine takma" kısmındaki adım 2'den adım 6'ya kadar olan prosedüre uyun.
- 6 [Klavyeyi](#) yerine takın.
- 7 [Kablosuz kartı](#) yerine takın.
- 8 [Bellek modüllerini](#) yerine takın.
- 9 "[Sabit sürücüyü](#) yerine takma" kısmındaki adım 3'den adım 5'e kadar olan prosedüre uyun.
- 10 [Alt paneli](#) yerine takın.
- 11 [Pili](#) yerine takın.

BIOS'u Sıfırlama

Bir gncelleřtirme kullanılabilir olduėunda veya sistem kartını deėiřtirdikten sonra BIOS'u sıfırlamanız (gncellemeniz) gerekebilir:

- 1 Bilgisayarı aın.
- 2 **dell.com/support** adresine gidin.
- 3 **rn Desteėi** seeneėine tıkklayın, dizst bilgisayarınızın Servis Etiketini girin ve **Submit (Gnder)** dėmesine tıkklayın.
 **NOT:** Servis Etiketiniz yoksa, otomatik algılama zelliėi veya manuel olarak bilgisayar modelinize gzetme seeneėini kullanın.
- 4 **Drivers & Downloads** (Srcler ve Yklemeler) seeneėine tıkklayın.
- 5 Ařaėı kaydırmak iin **veya, ...iin mevcut tm srcleri gster** ve **Kategori** aılır listesinden **BIOS'u** sein.
 **NOT: IS Deėiřtir** aılır listesinden, bilgisayarınızda ykl olan iřletim sistemini sein.
- 6 Mevcut BIOS dosyalarını grntlemek iin **BIOS'u** geniřletin.
- 7 En son BIOS srmn bilgisayarınıza indirmek iin **Download File** (Dosyayı İndir) dėmesini tıkklatın.
- 8 Dosyayı kaydedin ve indirme tamamlandıktan sonra BIOS gncelleřtirme dosyasını kaydettiėiniz klasre gidin.
- 9 BIOS gncelleřtirme dosya simgesini ift tıkklatın ve ekrandaki talimatları izleyin.

Yardıma alma ve Dell'e başvurma

Kendi kendine yardım kaynakları

Şu çevrimiçi kendi kendine yardım kaynaklarını kullanarak Dell ürünleri ve hizmetleri hakkında bilgi ve yardım alabilirsiniz:

Kendi Kendine Yardım Bilgileri	Kendi Kendine Yardım Seçenekleri
Windows Yardım'a Erişme	Windows 8.1 — Arama tılsımını açın, arama kutusuna Yardıma ve Destek yazın ve Enter (Giriş) tuşuna basın. Windows 7 — Start (Başlat) → Yardıma ve Destek öğelerine tıklayın.
Dell ürünleri ve hizmetleri ile ilgili bilgiler	dell.com adresine bakın.
Sorun giderme bilgileri, kullanım kılavuzları, kurulum talimatları, ürün özellikleri, teknik yardım blog'ları, sürücüler, yazılım güncelleştirmeleri, vb.	dell.com/support adresine bakın.
Microsoft Windows 8.1 hakkında bilgi	dell.com/windows8 adresine bakın.
Microsoft Windows 7 ile ilgili Bilgi	Start (Başlat) → All Programs (Tüm Programlar) → Dell Help Documentation (Dell Yardım Belgeleri) seçeneklerine tıklayın.
İşletim sisteminiz, bilgisayarınızı kurma ve kullanma, veri yedekleme, tanılama vb. ile ilgili bilgi edinin.	dell.com/support/manuals adresindeki <i>Ben ve Dell Bilgisayarım</i> bölümüne bakın.

Dell'e Başvurma

Satış, teknik destek veya müşteri hizmetleri ile ilgili konularda Dell'e ulaşmak için dell.com/contactdell adresine gidin.



NOT: Bu hizmetlerin kullanılabilirliği ülkeye ve ürüne göre değişir ve bölgenizde bazı hizmetler verilemiyor olabilir.



NOT: Etkin bir İnternet bağlantınız yoksa, başvuru bilgilerinizi satış faturanızda, irsaliyede, fişte veya Dell ürün kataloğunda bulabilirsiniz.